

NOW TECHNOLOGIES LTD

Documentación del producto

# Ayuda con el Switch-It® Vigo Drive

---

(v2.3 15 de enero de 2023) versión offline

## Índice

<b>Recomendaciones</b>	<b>4</b>
<b>Navegación</b>	<b>5</b>
Navegación: Ayuda.....	5
Navegación: Menú principal.....	5
<b>Estado de la red</b>	<b>6</b>
<b>Perfil de conducción</b>	<b>8</b>
Perfil de conducción: General.....	9
Perfil de conducción: Avanzado.....	11
Perfil de conducción: Conducción recta.....	13
Perfil de conducción: Girar.....	17
Aplicación de los ajustes.....	19
<b>La red</b>	<b>20</b>
Red: Emparejamiento.....	20
Red: Conmutación en el mapa de canales.....	20

# Recomendaciones

*Cuando utilice Switch-It® Vigo Drive por primera vez, le recomendamos que calibre su mando de cabeza Vigo colocándolo sobre una superficie plana y estable hasta que vea la respuesta correcta en la pantalla de Cubo.*

## Navegación

### Navegación: Ayuda



La documentación de Ayuda está siempre disponible en cada pantalla de la aplicación Switch-It® Vigo Drive haciendo clic en el icono de Ayuda:

Siempre puede acceder a cualquier parte del documento desplazándose o utilizando el índice situado en la parte superior del documento.

### Navegación: Menú principal



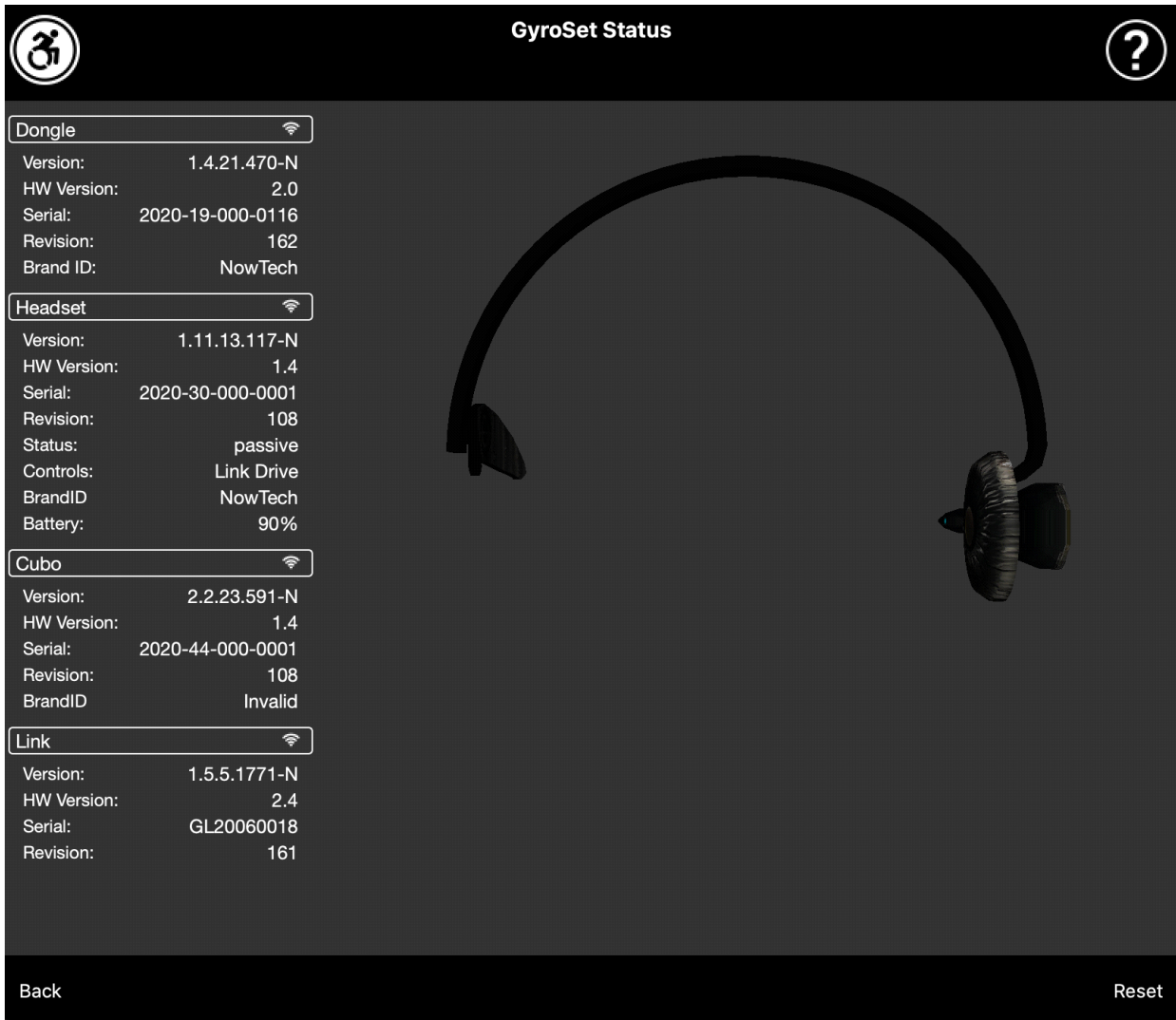
Siempre puede volver a esta pantalla haciendo clic en el logotipo de Now Technologies en la esquina superior izquierda de cualquier pantalla



**Estado de la red** - Aquí encontrará siempre un estado actualizado de su sistema, incluidos los números de versión, el dispositivo que controla

actualmente con su mando de cabeza Vigo, el estado de la batería y la calibración.

**Perfil de conducción** - Aquí puede encontrar diferentes opciones para personalizar y mejorar su experiencia de conducción y configurar perfiles de conducción (Perfiles Link). Por ejemplo: filtro de temblores, ángulos de movimiento de la cabeza para avanzar, dar marcha atrás y girar, límites de seguridad para los movimientos de la cabeza, etc.



## Estado de la red

Necesitará la mayor parte de la información facilitada en esta página cuando se ponga en contacto con el Servicio de Atención al Cliente.

### Dongle

Los **números de versión**, **versión HW** y **revisión** son indicadores de la versión de su Dongle. Necesitará esta información cuando se ponga en contacto con el servicio de atención al cliente.

**Número de serie** es el identificador único de su Dongle. También necesitará este identificador cuando se ponga en contacto con el servicio de atención al cliente.

**La identificación de marca** indica qué funciones están disponibles en su dispositivo. Si pone "NowTech", todas las funciones están disponibles.

### **Mando de cabeza**

Los **números de versión, versión HW y revisión** son indicadores de la versión de su mando de cabeza. Necesitará esta información cuando se ponga en contacto con el servicio de atención al cliente.

**Número de serie** es el identificador único de su Dongle. También necesitará este identificador cuando se ponga en contacto con el servicio de atención al cliente.

El **estado** le muestra si el control está actualmente activo, pasivo o desconectado.

El campo **Controles** le muestra qué dispositivo está controlando su mando de cabeza en cada momento.

**La identificación de marca** indica qué funciones están disponibles en su dispositivo. Si pone "NowTech", todas las funciones están disponibles.

**Batería** le muestra el nivel de carga de la batería de su mando de cabeza.

El mando de cabeza animado de la pantalla imitará el movimiento de su mando de cabeza, lo que le permitirá comprobar la fiabilidad del seguimiento del movimiento.

Haciendo clic en el botón Reiniciar situado en la esquina inferior derecha podrá actualizar la información mostrada.

## **Cubo**

**La versión, la versión HW** y los **números de revisión** son indicadores de la versión de Cubo. Necesitará esta información cuando se ponga en contacto con el Servicio de Atención al Cliente.

**Número de serie** es el identificador único de su Dongle. También necesitará este identificador cuando se ponga en contacto con el servicio de atención al cliente.

**La identificación de marca** indica qué funciones están disponibles en su dispositivo. Si pone "NowTech", todas las funciones están disponibles.

## **Link**

Los **números de versión, versión HW** y **revisión** son indicadores de la versión de Link. Necesitará esta información cuando se ponga en contacto con el servicio de atención al cliente.

**Número de serie** es el identificador único de su Dongle. También necesitará este identificador cuando se ponga en contacto con el servicio de atención al cliente.

# **Perfil de conducción**

## **NECESITARÁ UN AYUDANTE PARA REALIZAR ESTA TAREA.**

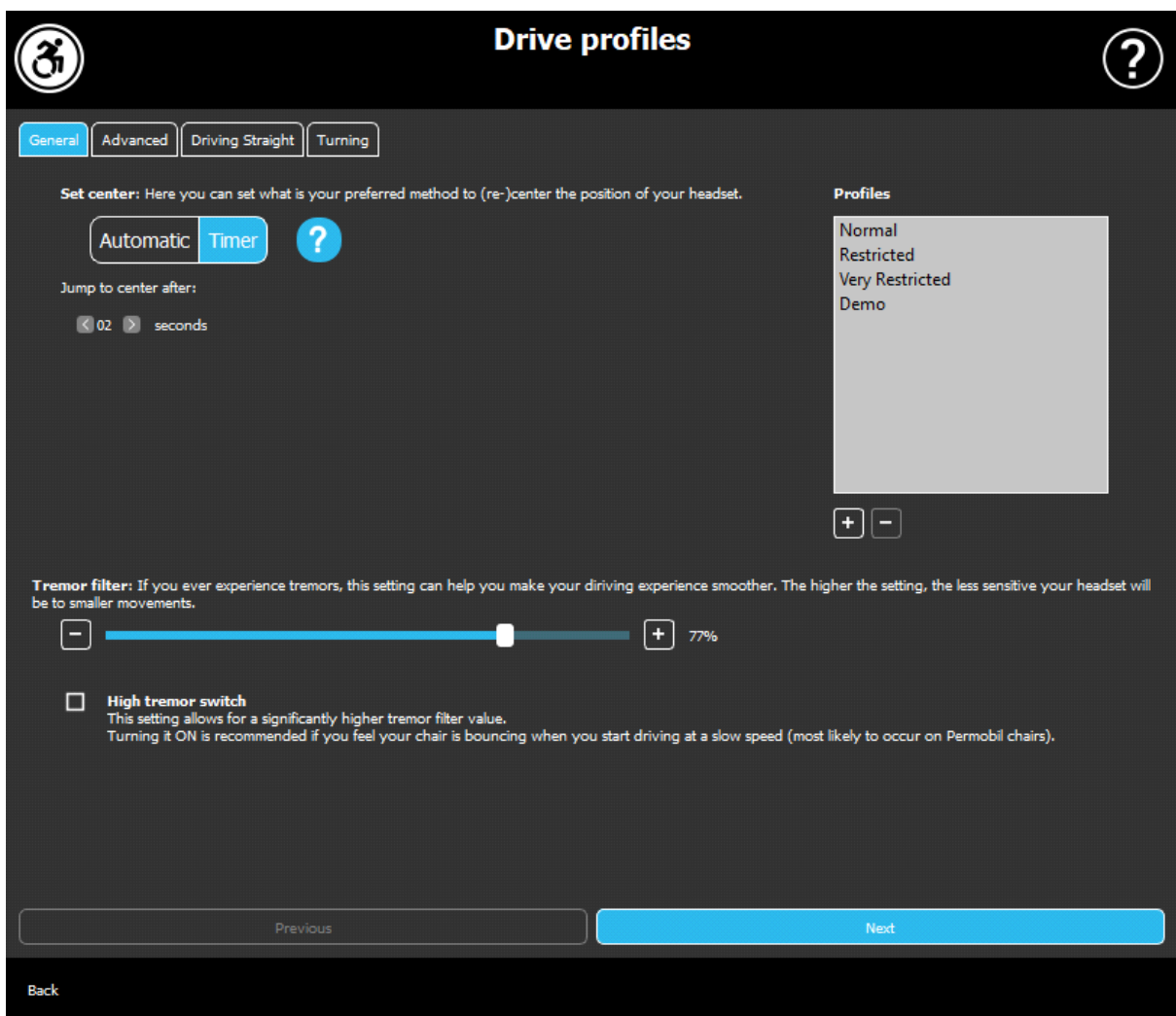
Aquí puede establecer sus preferencias personales para conducir su silla con el Link. Le recomendamos encarecidamente que pruebe todos los ajustes en un entorno seguro.

Tenga en cuenta que durante la primera configuración le guiaremos por los pasos recomendados. Si quiere cambiar la configuración más adelante, podrá acceder a cualquier opción que desee modificar.



**NOTA IMPORTANTE:** Para que pueda experimentar de forma segura con los ajustes sin perder un estado en el que su experiencia de conducción es satisfactoria, le proporcionamos una función para poder guardar sus ajustes antes de modificarlos. Por favor, lea sobre ello más adelante en la sección **Experimentar con los ajustes de forma segura**.

Si desea probar los ajustes deseados, pulse el botón *Aplicar* y vuelva al menú principal. No puede iniciar la conducción mientras esté en el menú Perfil de conducción.



**Perfil de conducción: General**  
**Establecer centro**

**Automático:** Después de iniciar la conducción pulsando brevemente el sensor del reposacabezas, este ajuste sólo activará la conducción, cuando llegue a un punto central cómodo con la cabeza y la mantenga fija.

**Temporizador:** Al pulsar brevemente el sensor del reposacabezas, dispondrá de un tiempo seleccionado en forma de cuenta atrás para mover la cabeza hacia el centro para fijar su posición cero.

*Saltar al centro después de:* puede establecer cuántos segundos (cada uno marcado por un pitido de Link) tienen que pasar hasta que pueda centrar la cabeza cómodamente.

### **Ventana de perfiles:**

En esta zona puede ver los perfiles predeterminados de fábrica que acompañan el software. No puede borrarlos, pero sí modificar y guardarlos.

Al iniciar el software, éste leerá los ajustes y valores actuales de su Link. Puede elegir guardar estos ajustes pulsando el botón más (+) en la esquina inferior izquierda de la ventana Perfiles.

Al crear un nuevo perfil personalizado, puede darle un nombre o puede dejar que Switch-It® Vigo Drive le dé un nombre genérico, como "Perfil 1" pulsando OK en la ventana emergente.

Puede eliminar sus perfiles personalizados en cualquier momento pulsando el botón menos (-).

Si ve un botón "Reiniciar" en la esquina inferior derecha de la ventana principal, significa que el perfil seleccionado ha sido modificado desde su creación. Pulsando este botón puede restablecerlo a su estado original (ajustes de fábrica).

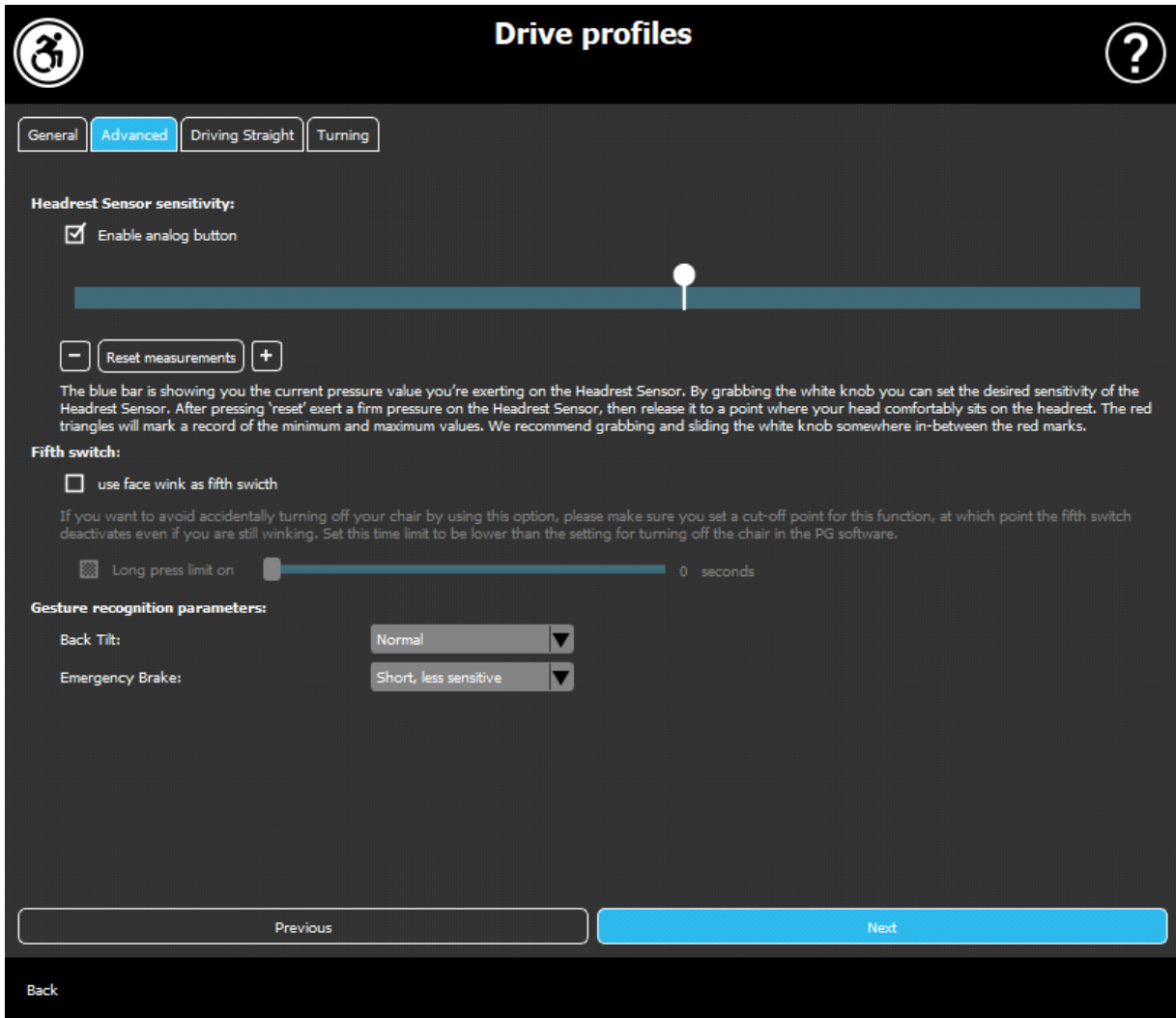
### **Filtro de temblores:**

Puede ajustar la tolerancia del mando de cabeza a los temblores y movimientos involuntarios. El filtro debe ajustarse proporcionalmente a la amplitud de los temblores. El cambio de este ajuste afecta al tiempo de reacción del mando de cabeza. Si hay un ligero retraso entre el movimiento de la cabeza y el control del accionamiento, intente ajustar la aceleración de la silla en consecuencia.

**Interruptor de temblor alto:**

Al marcar esta casilla, su valor de temblor base será significativamente mayor.

Se recomienda ponerlo en ON si nota que su silla rebota al iniciar la marcha de baja velocidad



## Perfil de conducción: Avanzado

### Ajustes avanzados:

*Habilitar botón analógico:* Puede habilitar o deshabilitar el uso de un botón analógico, en este caso, del sensor del reposacabezas.

*Escala umbral del botón analógico:* Aquí puede monitorizar el valor de su sensor de reposacabezas en tiempo real cuando está siendo pulsado. Esto puede ayudarle a establecer una sensibilidad cómoda, simplemente cogiendo el mando blanco y deslizándolo hasta la mitad del valor medio de presión que ve después de pulsar el Sensor de Reposacabezas 1-3 veces. También puede mover el botón blanco hacia arriba y hacia abajo en la escala incremental con los botones + y -.

Puede restablecer los marcadores de medición (flechas rojas) con el botón *Restablecer mediciones*.

### **Quinto interruptor:**

Para poder utilizar el sensor gestual como quinto interruptor, active esta opción.

NOTA IMPORTANTE: Si ha configurado una función de apagado de la silla para el Quinto interruptor, pero desea evitar el apagado accidental de la silla mediante un gesto facial sostenido o un guiño, deberá aumentar la duración de la pulsación en nuestro sistema dentro de los ajustes de la Omni ('apagado mediante pulsación larga').

### **Parámetros de reconocimiento de gestos:**

*Inclinación hacia atrás:* Aquí puede establecer el retardo del gesto de marcha atrás (es decir, el tiempo que pasa entre el momento que inclina la cabeza hacia atrás y la silla empieza a dar marcha atrás).

Largo, lo más sensible

Largo, más sensible

Normal

Corto, menos sensible

Corto, lo más sensible

*Freno de emergencia:* Aquí puede ajustar la sensibilidad del freno de emergencia. La función freno de emergencia para la silla cuando la inclinación de la cabeza hacia atrás se produce demasiado rápido (por ejemplo, debido a una colisión).

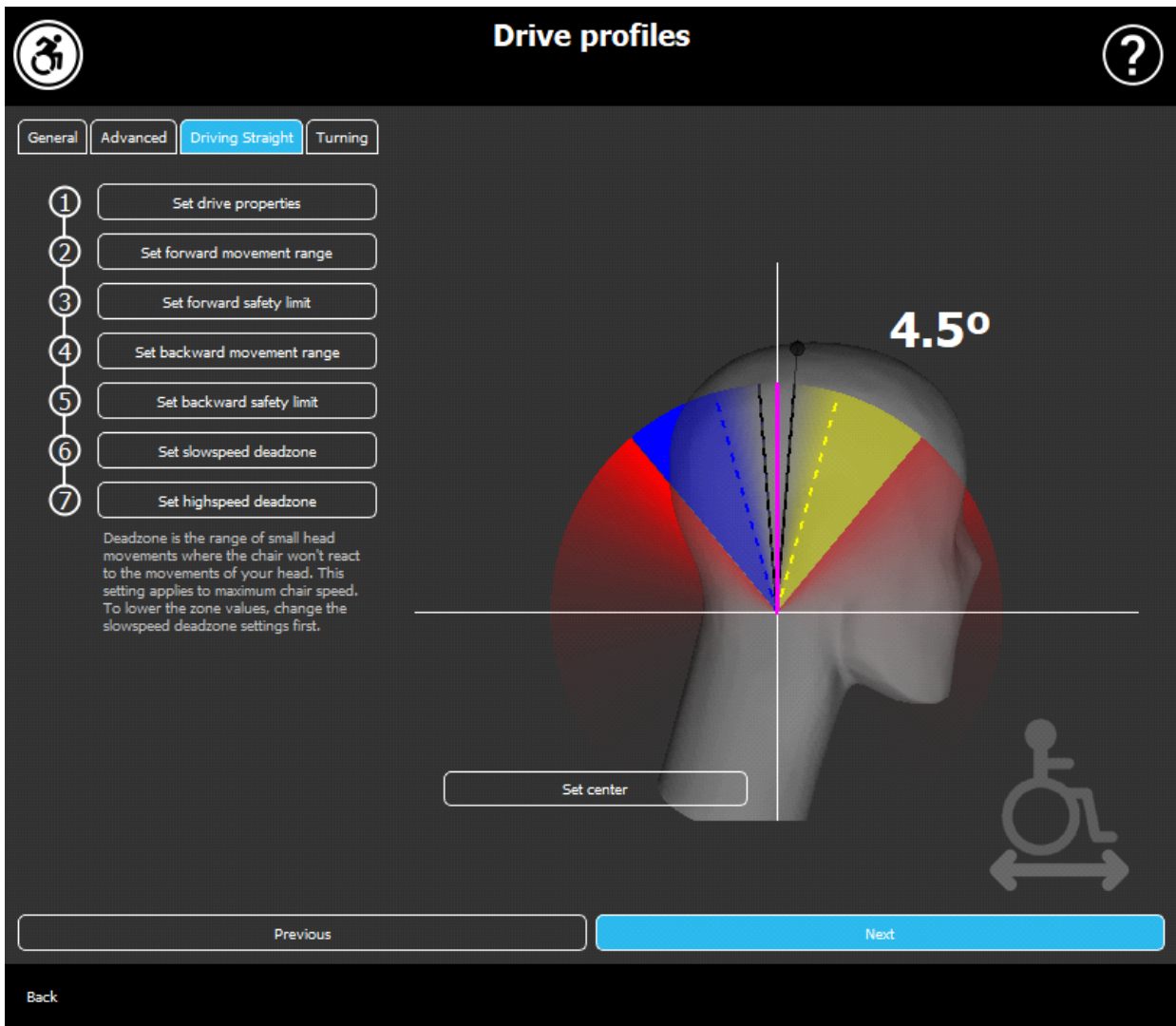
Muy sensible: la parada de emergencia se activa en caso de un movimiento más lento de la cabeza hacia atrás.

Sensible: la parada de emergencia se activa en caso de movimiento de la cabeza hacia atrás a un ritmo constante.

Normal: la parada de emergencia se activa en caso de un movimiento rápido de la cabeza hacia atrás.

Insensible: la parada de emergencia se activa en caso de un movimiento rápido y prolongado de la cabeza hacia atrás.

Muy insensible: la parada de emergencia se activa en caso de un movimiento muy rápido y prolongado de la cabeza hacia atrás.



## Perfil de conducción: Conducción recta

Aquí puede personalizar los parámetros de avance y retroceso en función de sus capacidades para lograr un estilo de conducción cómodo y seguro.

### Establecer las propiedades de conducción

**Marcha atrás hacia delante:** marque esta opción si desea ir hacia delante inclinando la cabeza hacia atrás e ir marcha atrás inclinando la cabeza hacia delante.

## **Dando marcha atrás:**

Si marca la casilla **Reproducir sonido al dar marcha atrás**, le proporcionamos una respuesta sonora en cuanto active el modo de marcha atrás, poco antes de que empiece a ir hacia atrás. Esto ayuda a evitar la marcha atrás accidental y también avisa a las demás personas.

Le recomendamos que desactive la retroalimentación de sonido de marcha atrás en el software PG si prefiere utilizar sólo el sonido de Link.

## **Ajustar el alcance de movimiento hacia delante**

Aquí puede ajustar el alcance en el que desea inclinar la cabeza para que la silla se mueva hacia delante.

Disponemos de una pantalla interactiva que le ayudará a ajustar los ángulos correctos para este alcance. Para que la pantalla funcione correctamente, establezca primero una posición central para su cabeza. Esto es sólo a efectos de visualización, no se va a almacenar. Intente colocar su cabeza de la misma manera que lo haría durante la conducción. Cuando encuentre un centro cómodo para sus movimientos, pulse el botón **Establecer centro**.

Después, **pruebe** el movimiento en el que se sienta cómodo para avanzar. Asegúrese de que puede mantener una visión clara del entorno. Cuando encuentre un alcance cómodo y seguro, compruebe dónde está la línea rosa en la posición final. Su ayudante deberá **arrastrar y colocar el mando** en ese ángulo.

## **Determinar el límite de seguridad hacia delante**

Aquí puede establecer un límite máximo para la inclinación de la cabeza. Por encima de este ángulo, Link va a impedir que la silla siga avanzando y actúa como una parada de emergencia. Entre el ángulo máximo para avanzar y el límite de seguridad, el sistema simplemente ignora los movimientos.



Puede **probar** el ángulo inclinando la cabeza.

Puede restablecer la posición central de la cabeza con el botón **Establecer centro**.

Cuando encuentre el ángulo adecuado, su ayudante puede **arrastrar y colocar el mando** hasta allí.

## **Ajustar el alcance de marcha atrás**

Aquí puede ajustar el alcance en el que desea inclinar la cabeza para que la silla vaya hacia atrás.

Disponemos de una pantalla interactiva que le ayudará a ajustar los ángulos correctos para este alcance. Para que la pantalla funcione correctamente, establezca primero una posición central para la cabeza.

Esto es sólo a efectos de visualización, no se va a almacenar. Intente colocar la cabeza de forma similar a como lo haría durante la conducción. Cuando encuentre un centro cómodo para sus movimientos, pulse el botón **Establecer centro**.

Después, **pruebe** el movimiento en el que se sienta cómodo para conducir en marcha atrás. Asegúrese de que puede mantener una visión clara del entorno. Cuando encuentre una distancia cómoda y segura, compruebe dónde está la línea rosa en la posición final. Su ayudante deberá **arrastrar y colocar el mando** en ese ángulo.

## **Determinar el límite de seguridad hacia atrás**

Aquí puede establecer un límite máximo para la inclinación de la cabeza. Por encima de este ángulo Link va a impedir que la silla siga moviéndose hacia atrás y actúa como una parada de emergencia. Entre el ángulo máximo para avanzar y el límite de seguridad, el sistema simplemente ignora los movimientos.

Puede **probar** el ángulo inclinando la cabeza.

Puede restablecer la posición central de la cabeza con el botón **Establecer centro**.

## **Determinar la “zona muerta” de baja velocidad**

Las “zonas muertas” son simplemente alcances en los que el sistema no debe realizar ninguna acción ante los movimientos de la cabeza. Como los ángulos de la cabeza son proporcionales a la velocidad de la silla, se puede imaginar que la reacción a los movimientos debe disminuir a velocidades más altas, mientras que la conducción lenta con pequeños movimientos de cabeza requiere una mayor sensibilidad para lograr una mayor maniobrabilidad.

La “zona muerta” de velocidad lenta es el alcance en el que no se desea que la silla reaccione a los pequeños movimientos de la cabeza cuando se utiliza la silla con velocidad lenta o media conectada a pequeños ángulos de cabeza hacia la izquierda y derecha. Este es el alcance dentro del cual no se interpretan los intermitentes. Cuando ajuste esta zona, considere la posibilidad de conducir sobre una superficie no perfectamente lisa.

Tenga en cuenta que al establecer este valor también se establecerá el valor mínimo de la “zona muerta” de alta velocidad, ya que moverse con la máxima velocidad requiere una mayor tolerancia a los movimientos de la cabeza.

## **Determinar la “zona muerta” de alta velocidad**

La “zona muerta” de alta velocidad es el alcance en el cual usted no quiere que la silla reaccione a los pequeños movimientos de su cabeza cuando usted usa su silla con velocidad máxima o cercana a la máxima conectada a ángulos de cabeza más grandes hacia la izquierda y derecha cuando la silla casi alcanza la velocidad máxima de su perfil actual. De nuevo este es el alcance dentro del cual no se interpretan los intermitentes. Dado que conducir a velocidad máxima requiere una mayor tolerancia a los

movimientos de la cabeza, recomendamos fijarla ligeramente por encima del valor de la “zona muerta” de baja velocidad. Al ajustar esta zona, considere la posibilidad de conducir sobre una superficie no perfectamente lisa.

Tenga en cuenta que si desea reducir el valor más allá de su mínimo actual, deberá reducir primero el valor de la “zona muerta” de baja velocidad.

## Perfil de conducción: Girar

Aquí puede ajustar los valores personalizados para girar a la izquierda y a la derecha al conducir de acuerdo con sus capacidades para lograr un estilo de conducción cómodo y seguro.

### **Determinar el giro a la derecha**

Aquí puede ajustar el alcance en el que desea inclinar la cabeza para que la silla gire a la derecha.

Disponemos de una pantalla interactiva que le ayudará a ajustar los ángulos correctos para este alcance. Para que la pantalla funcione correctamente, establezca primero una posición central para su cabeza. Esto es sólo a efectos de visualización, no se va a almacenar. Intente colocar su cabeza de la misma manera que lo haría durante la conducción. Cuando encuentre un centro cómodo para sus movimientos, pulse el botón **Establecer centro**.

Después, **pruebe** el movimiento en el que se sienta cómodo para girar a la derecha. Asegúrese de que puede mantener una visión clara del entorno. Cuando encuentre un alcance cómodo y seguro, compruebe dónde está la línea rosa en la posición final. Su ayudante deberá **desplazar y colocar el mando** en ese ángulo.

## Determinar el límite de seguridad hacia la derecha

Aquí puede establecer un límite máximo para la inclinación de la cabeza hacia la derecha para evitar que la silla mantenga el movimiento cuando incline la cabeza más de lo permitido por este ajuste. La silla se detendrá si esto ocurre. Entre el ángulo máximo de inclinación hacia la derecha y el límite de seguridad, el sistema simplemente ignora el movimiento.

Puede **probar** el ángulo inclinando la cabeza.

Puede restablecer la posición central de la cabeza con el botón **Establecer centro**.

Cuando encuentre el ángulo adecuado, su ayudante puede **arrastrar y colocar el mando** hasta allí.

## Determinar el giro a la izquierda

Aquí puede ajustar el intervalo en el que desea inclinar la cabeza para que la silla gire hacia la izquierda.

Proveemos una pantalla interactiva que le ayudará a ajustar los ángulos correctos para este intervalo. Para que la pantalla funcione correctamente, establezca primero una posición central para su cabeza. Esto es sólo a efectos de visualización, no se va a almacenar. Intente colocar su cabeza de la misma manera que lo haría durante la conducción. Cuando encuentre un centro cómodo para sus movimientos, pulse el botón **Establecer centro**.

Después, **pruebe** el movimiento en el que se sienta cómodo para girar a la izquierda. Asegúrese de que puede mantener una visión clara del entorno. Cuando encuentre un intervalo cómodo y seguro, compruebe dónde está la línea rosa en la posición final. Su ayudante deberá **desplazar y colocar el mando** en ese ángulo.

## Determinar el límite de seguridad a la izquierda

Aquí puede establecer un límite máximo para la inclinación de la cabeza para evitar que la silla mantenga el movimiento cuando incline la cabeza más de lo permitido por este ajuste. La silla se detendrá si esto ocurre. Entre el ángulo máximo de inclinación hacia la izquierda y el límite de seguridad, el sistema simplemente ignora el movimiento.

Puede **probar** el ángulo inclinando la cabeza.

Puede restablecer la posición central de la cabeza con el botón **Establecer centro**.

## **Determinar la “zona muerta” de baja velocidad**

Las “zonas muertas” son simplemente alcances en los que el sistema no realiza ninguna acción ante los movimientos de la cabeza. Para girar la silla en su sitio, los movimientos de la cabeza hacia delante/atrás deben ignorarse dentro de un alcance de ángulos de la cabeza.

La “zona muerta” de baja velocidad es el alcance en el que no desea que la silla reaccione a los pequeños movimientos de su cabeza cuando utiliza la silla con velocidad lenta o media. Al ajustar esta zona, considere la posibilidad de conducir sobre una superficie no perfectamente lisa.

Tenga en cuenta que al establecer este valor también se establecerá el valor mínimo de la “zona muerta” de alta velocidad, ya que moverse con la máxima velocidad requiere una mayor tolerancia a los movimientos de la cabeza.

## **Determinar la “zona muerta” de alta velocidad**

La “zona muerta” de alta velocidad es el alcance en el cual usted no quiere que la silla reaccione a los pequeños movimientos de su cabeza cuando usted usa su silla con velocidad máxima o cercana a la máxima conectada a ángulos de cabeza mayores cuando la silla casi alcanza la velocidad máxima de su perfil actual. De nuevo este es el alcance dentro del cual no se interpretan los intermitentes. Dado que la conducción a velocidad

máxima requiere una mayor tolerancia a los movimientos de la cabeza, recomendamos ajustarla ligeramente por encima del valor de la “zona muerta” de baja velocidad. Al ajustar esta zona, considere la posibilidad de conducir sobre una superficie no perfectamente lisa.

Tenga en cuenta que si desea reducir el valor más allá de su mínimo actual, deberá reducir primero el valor de la “zona muerta” de baja velocidad.

## Aplicar ajustes

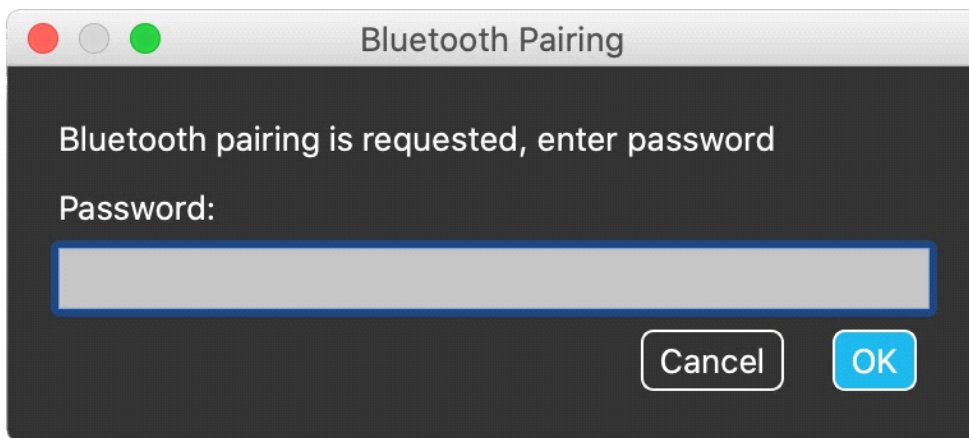
Cuando cambie cualquier ajuste, la aplicación le ofrecerá 2 opciones: Puede **guardarlos** (*Aplicar*) o puede **volver** al estado que guardó la última vez en Link (*Volver a Link*).

Una vez que haya aplicado los cambios, puede probarlos en su silla, y si no está contento con estos ajustes siempre puede **Restablecer** todos los ajustes: no sólo puede elegir los ajustes por defecto, sino que le proporcionamos 4 ajustes de fábrica diferentes para elegir, en función de sus habilidades: **Restringido, Muy restringido** (alcance de movimientos limitado), **Normal** (por defecto) y **Demo** (para mostrar el Switch-It® Vigo Head Drive).

## La red

### Red: Emparejamiento

**NECESITARÁ UN AYUDANTE PARA REALIZAR ESTA TAREA.**



Sus dispositivos ya han sido emparejados en fábrica, pero si alguno de sus dispositivos se reinicia u 'olvida' sus datos de emparejamiento por cualquier motivo, se presentará la siguiente ventana emergente en Switch-It® Vigo Drive. En ese caso, Dongle y Cubo deben emparejarse de nuevo, lo que puede hacerse fácilmente introduciendo el código de emparejamiento que aparece en la pantalla de Cubo. Después de pulsar OK, Dongle y Cubo se emparejan y su Red vuelve a la normalidad.

Tenga en cuenta que Switch-It® Vigo Drive debe estar en marcha para que el proceso de emparejamiento se realice correctamente.

## Red: Conmutación en el mapa de canales

Si el usuario dispone de un sistema de al menos los siguientes dispositivos conectados: Link, Cubo, Vigo y Dongle (es decir, la posibilidad de utilizar el "modo de conducción" o el "modo ratón"), puede cambiar entre los modos que ofrecen estos dispositivos pulsando prolongadamente (1-5 segundos) el sensor del reposacabezas (cambio en el mapa de canales).

Verá el modo actual en la pantalla de Cubo (por ejemplo: conducción de LINK, MOUSE).

**Por favor, considere la posibilidad de dejar su opinión / comentario por correo electrónico en nuestra página web: [www.nowtech.hu](http://www.nowtech.hu).**