

LECKEY BeMe

Fallbeskrivning - Imteyaz



Imteyaz's Fallbeskrivning



Introduktion

Imteyaz är en livlig och pigg 10-årig tjej som bor med sina föräldrar och syskon.

Under de senaste 18 månaderna har Imteyaz inte tolererat någon form av sittande. Om hon blir sittande i mer än tio minuter blir hon mycket orolig och stressad. Även om hon gillar att stå upp, innebär detta att hon tillbringar större delen av dagarna liggande på sidan, både hemma och i skolan. Detta begränsar hennes förmåga att engagera sig i skola, musik och andra gruppaktiviteter. Hon tycker att det är jobbigt att inte vara i ögonhöjd med sina kamrater och är frustrerad över att hon inte kan känna igen ursprung till ljud och andra stimuli.

Imteyaz har diagnosen blandad kvadriplegisk cerebral pares (spastisk och dystonisk). Hennes dystoni orsakar en korkskruvslignande rörelse där hon vrider sin ryggrad och sträcker sig uppåt och åt höger. I tidigare sittsystem lämnade dessa rörelser henne dåligt positionerad och obekväv.

Hon sondmatas via en PEG och har en historia av svårigheter att behålla maten, vilket sannolikt förvärras av hennes oförmåga att stå eller sitta upprätt under längre stunder.

Målsättning

Imteyaz familj och Ellie, hennes terapeut, identifierade ett tydligt mål: att förbättra sitttoleransen så att hon kunde delta i klassrums- och hemaktiviteter och inte tillbringa större delen av sin dag liggande på sidan. Dessutom sattes ett sekundärt mål för att förhindra ytterligare postural försämring, särskilt runt hennes ryggrad.

Bedömning

Imteyaz behov utvärderades genom en bedömning i både liggande och sittande position.

I **ryggläge**, ser man att bäckenet har en snedställning (höger sida är högre) samt en bäckenrotation (vänster sida framåt). Båda är delvis korrigerbara. Imteyaz ben är också windswept åt höger - hennes högra ben är fixerat i extern rotation och abduktion, och hennes vänstra i intern rotation och adduktion. Imteyaz har inga begränsningar i höft- eller knäböjning bilateralt.

- 1 Ellie undersöker bäckenet. Lägg märke till hur tummarna inte är jämna på grund av snedställningen.



Bäckenrotation och windsweeping:

När Imteyaz huvud och axlar är vända framåt gör hennes ryggradsvridning att bäckenet roteras framåt på vänster sida och hennes ben blir windswept åt höger sida.

Att flytta Imteyaz ben till mittlinjen gör att bäckenet roterar framåt åt höger och huvudet och bålen roterar till en position som inte är funktionell.

Det krävs en positionering som tillåter en viss grad av windsweeping för att säkerställa att huvudet och bålen är vända framåt.

- 2 När Imteyaz ligger i sidoläge är det lättare att förstå hennes ryggrad. Lägg märke till den S-formade konkaviteten i hennes rygg. Normalt sett, när tyngdkraften trycker ner kroppen, skulle ryggraden plana ut. Detta visar tydligt hur hennes skolios är delvis fixerad.

I **sittande** position kan Ellie avgöra vilken effekt gravitationen har på Imteyaz hållning och hur det påverkar hennes bål och huvudkontroll. Denna position är också idealisk för att hjälpa till att bestämma storlek och riktning på det stöd som krävs för att minska Imteyazs delvis korrigerbara skolios.

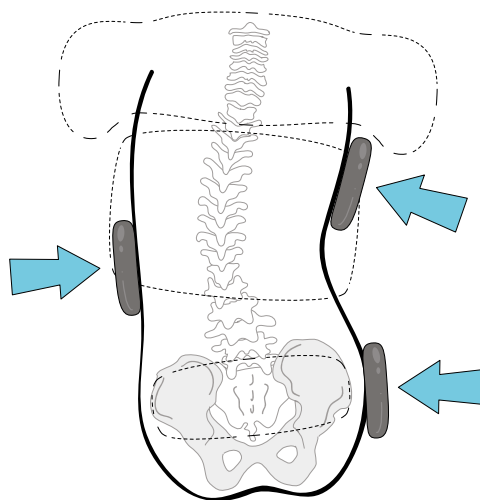
- 3 Lägg märke till hur lång och rak Imteyaz blir när ett 3-punktsstöd används för att stödja bäckenet och ryggraden: Huvudkontroll, visuell spårning och position av axlar och armar är alla förbättrade.



Bäckenets snedhet och skolios:

På bilden till höger ser man hur bäckenets snedhet och skolios ser ut utan stöd. Hennes bäcken är högre på höger sida och skoliosen är konkv på höger sida i ländryggsnivå.

Ett 3-punktsstöd längs hennes ryggrad, rätar delvis ut skoliosen, vilket hjälper till att jämna ut bäckenet och öppna upp brösthålan.



Videon

Se videon där vi följer Imteyaz och där hennes fysioterapeut Ellie går igenom alla steg de gjorde för att hjälpa Imteyaz till en bättre sittande position och därmed högre livskvalitet.

[Se videon om Imteyaz via länken här.](#)



Planering av åtgärd

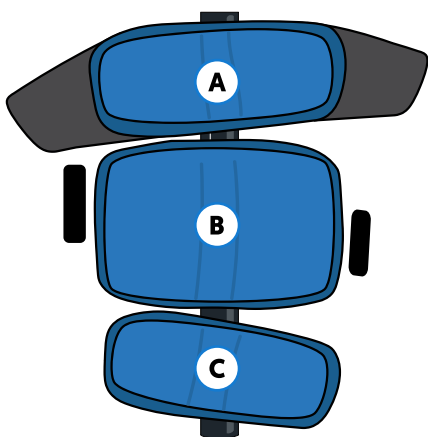
För att tillgodose Imteyaz windsept hållning, fixerade bäckenrotation och snedställning valdes en delad sittbas och ett komplext ryggstöd. Det komplexa ryggstödet tillåter djup- och rotationsjustering vid det sakrala segmentet för att passa hennes fixerade rotation. Dessutom kan både bröst- och axelsektionen vinklas och justeras i djup för att säkerställa maximal kontakt och stöd för hennes ryggrad.

Inställning av det komplexa ryggstödet.

Vy ovanifrån



Vy framifrån



- A Axlar.** Mindre rotation tillgodoser den återstående spinalvridningen och skolios. Djupjustering möjliggjorde maximal kontakt med axlarna. Vingarna drogs ut något för att hjälpa till att hålla Imteyaz armar i mittlinjen och för att kontrollera hennes dystoniska rörelser.
- B Thorax:** 3-punktsstöd (höger lateralt högre än vänster) användes för att minska skoliosen. Vinkelställbara bålstöd ökade stödområdet och förbättrade kontrollen av dystoniska rörelser.
- C Sacral:** Den sakrala nedre ryggdynan roteras för att tillgodose den lätt fixerade snedställningen av bäckenet. Den unika övergångsdelen mellan sakralstödet och torakalstödet stöder hennes naturliga ländryggslordos och uppmuntrar en upprätt hållning.

Delat säte: benstöden följer hennes ben, windswepta åt höger vilket gör att Imteyaz huvud och bål kan vara vänt framåt. Lårstöden kontrollerar det tigha vänstra benet och ser till att det finns tillräckligt med utrymme mellan lårbenen för hygienändamål. Delade fotplattor hjälper till att kontrollera fotens position med fotsandaler med plats för ortoser.

Utvärdering

Efter en period av användning av BeMe både i skolan och hemma gjordes en utvärdering.

I skolan: Imteyaz har haft signifikant nytta av BeMe. Hon tolererar nu sittande position i över en timme innan hon placeras om i sitt ståstöd och är nu mindre beroende av att ligga på sidan för komfort. Som ett resultat kan Imteyaz engagera sig mer i sina klassrumsaktiviteter och att vara i ögonhöjd med sina kamrater och personal har gjort det möjligt för henne att få en bättre förståelse för sin omgivning. Det är första gången på länge som Imteyaz har kunnat ägna sig åt skolarbete.

Hemma: Mamma, pappa och storasyster är nöjda med BeMe. Hennes syster kommenterade: "Jag gillar den här stolen eftersom den låter min syster sitta med benen åt sidan och det är så hon gillar att sitta". Imteyaz tillbringar inte längre sina dagar hemma i soffan och är nu i position att interagera med familj och vänner.

Imteyaz terapeut, Ellie, är mycket nöjd med hur Imteyaz har svarat på BeMe, särskilt eftersom hon för första gången på länge kan tolerera en sittande upprätt hållning. Imteyaz matsmältning verkar ha förbättrats och hon kan delta i funktionella aktiviteter hemma och i skolan. Ellie har kommenterat hur fördelaktigt sätet har varit för att kontrollera Imteyaz dystoniska rörelser, och noterat att kombinationen av stöd hjälper till att återställa henne till en optimal position.







Sunrise Medical AB
Neongatan 5
431 53 Mölndal
Tel.: 031-748 37 00
post@sunrisemedical.se
www.sunrisemedical.se

