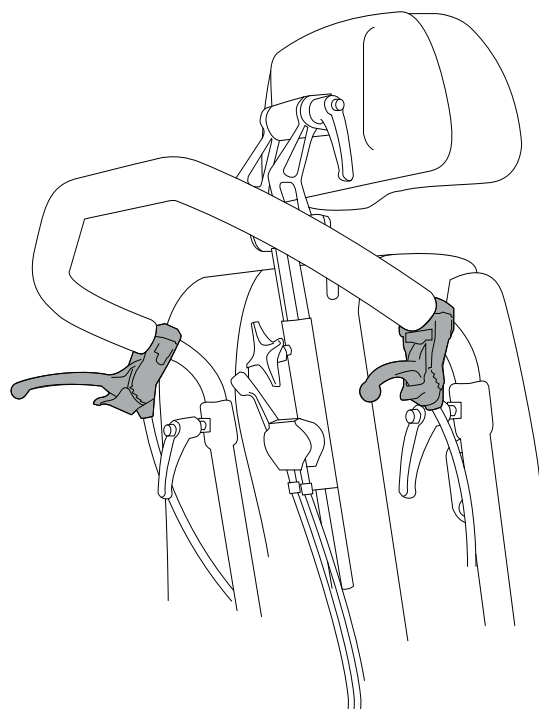


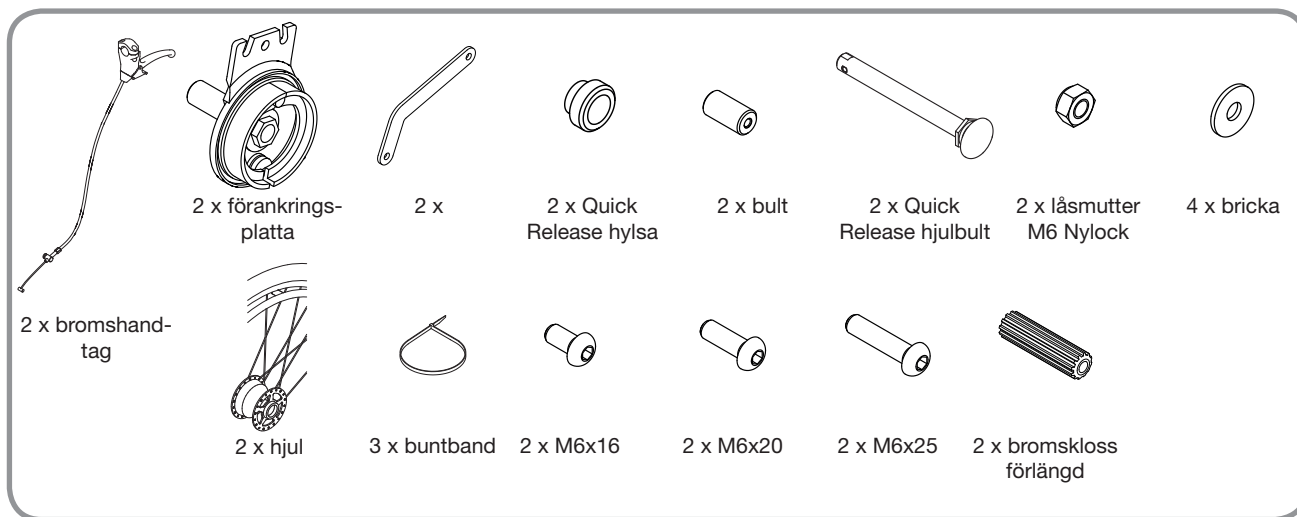
MONTERINGSANVISNING

Ledsagarbroms



Benämning	Artikelnummer
20" Lufthjul	<input type="checkbox"/> 84416
22" Lufthjul	<input type="checkbox"/> 84436
24" Lufthjul	<input type="checkbox"/> 84456
20" Kompakta hjul	<input type="checkbox"/> 84419
22" Kompakt hjul	<input type="checkbox"/> 84439
24" Kompakt hjul	<input type="checkbox"/> 84458
Monteringsatts till ledsagarbroms - Emineo	<input type="checkbox"/> 3409994

 **Breezy**[®]



EN

Preparatory work

- 1 Put on the push handles.
- 2 Remove the wheel. Remove the existing casing. In order to do this, use a 27 mm wrench to work loose the nut with washer. Use a 16 mm wrench to unscrew the casing.

Keep the washer ^(A) for use under paragraph 4.

3 Assembling the anchor plate

In order to assemble the anchor plate in the foremost hole pattern of the wheel base, see figure 3a. See figure 3b for assembling in the rear hole pattern.

4 Fixing the anchor plate to the wheel base

In order to assemble the anchor plate in the foremost hole pattern of the wheel base, see figure 4a. Reuse the washer ^(A) from paragraph 2. See figure 4b for assembling in the rear hole pattern.

Förberedelser

- 1 Sätt på körhandtagen/körbygeln.
- 2 Tag av hjul och befintliga höljen. Använd en 27 mm nyckel för att lossa muttern med skiva. Använd en 16 mm nyckel för att skruva ur själva hjulhylsan.

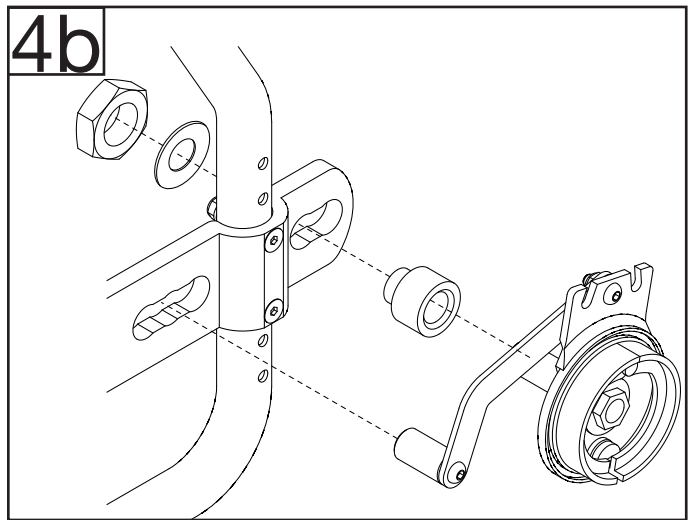
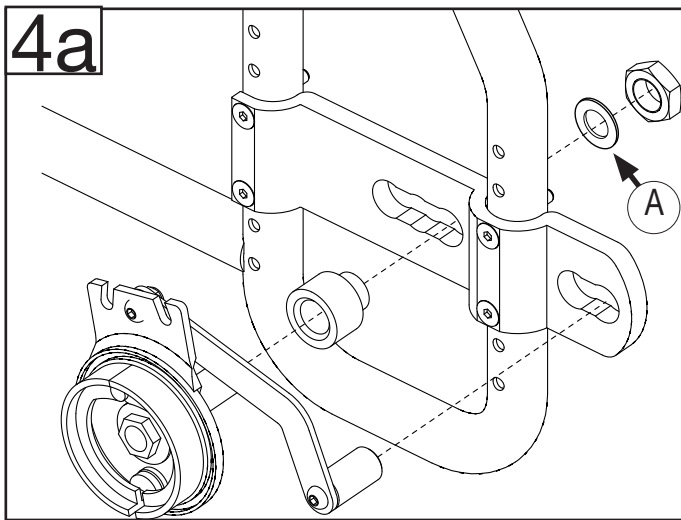
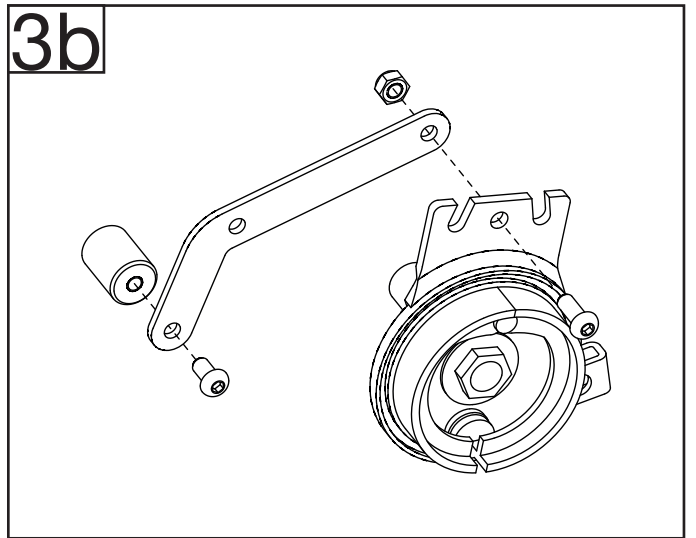
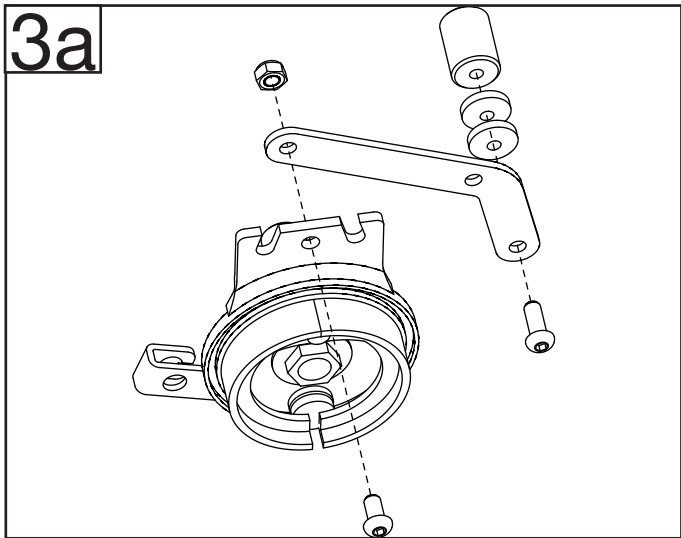
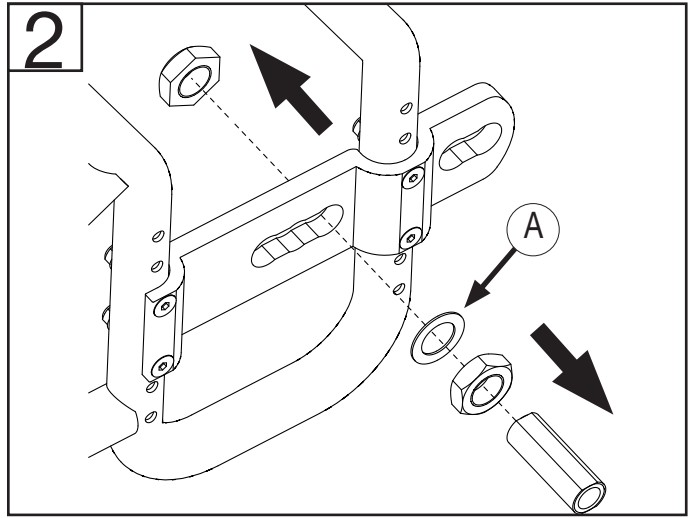
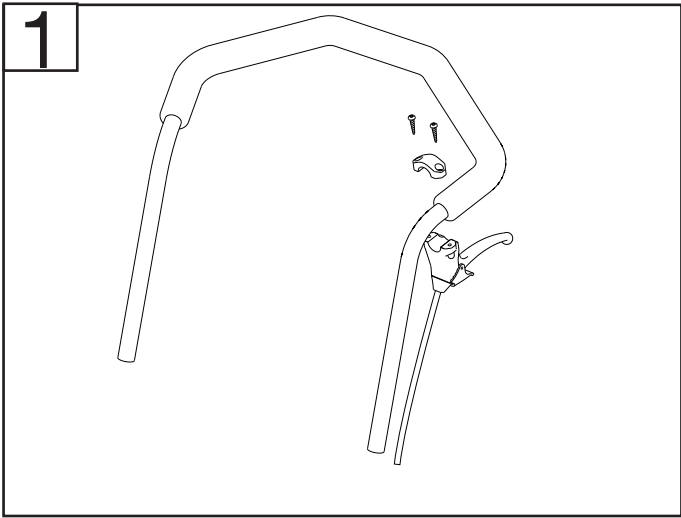
Tag vara på skivan ^(A), den ska du använda under punkt 4.

3 Montering av förankringsplatta

För att montera förankringsplattan i hjulets främsta hålmönster, se figur 3a. Se figur 3b för montering i det bakre hålmönstret.

4 Fäst förankringsplattan på hjulbasen

För att montera förankringsplattan i hjulets främsta hålmönster, se figur 4a. Återanvänd skivan ^(A) från punkt 2. Se figur 4b för montering i det bakre hålmönstret.



- 5 Use a 17 mm socket wrench to tighten the casing.
- 6 Fix the wire **(H)** to the brake handle.
- 7 Screw the wire stretcher **(I)** to the most slack position. Fit the wire stretcher to the slot in the anchor plate.

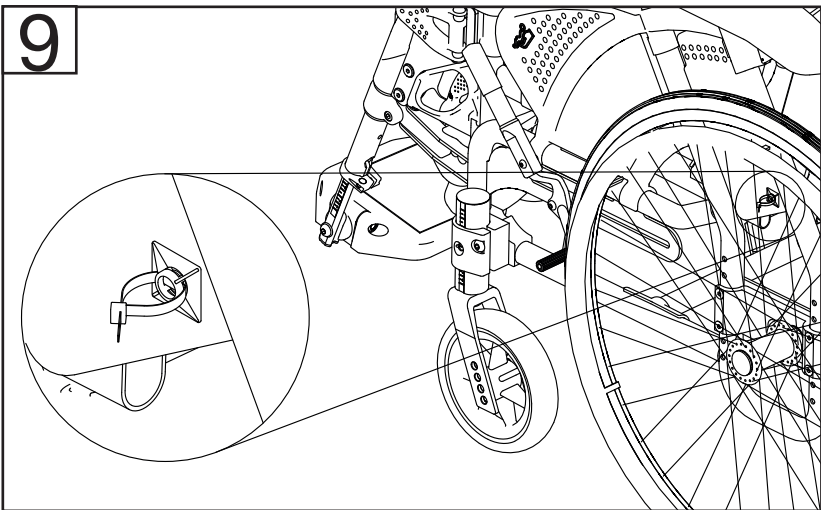
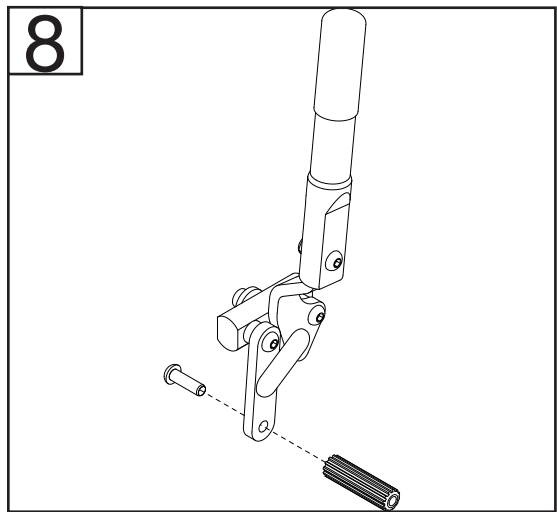
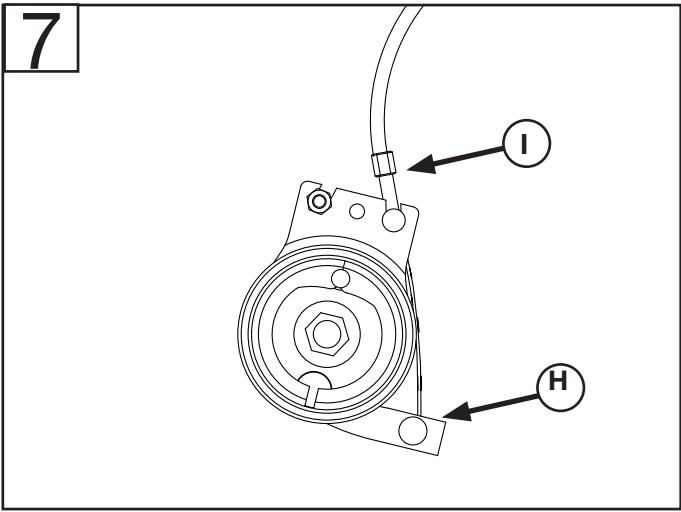
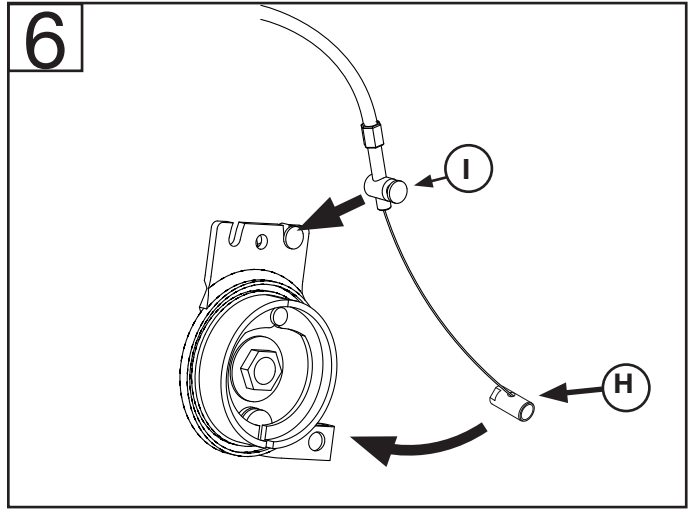
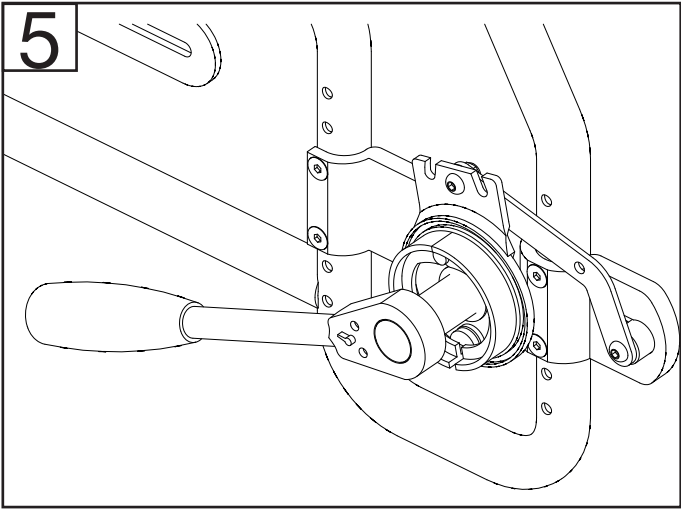
To adjust the drum brake, screw out the wire stretcher step by step. Mount the wheel and test the brake by spinning the wheel and squeezing the brake handle. The wheel should spin easily.

- 8 Unscrew the brake block as displayed in figure 9. Replace with the extended brake block.
- 9 Use strips to fasten the brake-wire. Glue the wire fixing to the side cover which is located by the armrest. Use strips to assemble the brake-wires behind the back.

- 5 Dra åt hylsan med en 17 mm nyckel.
- 6 Fäst vajerns ände **(H)** i bromsarmen.
- 7 Skruva vajerspännaren **(I)** till den lösaste positionen och montera den i förankringsplattans spår.

För att justera ledsagarbromsen, skruva ut vajerspännaren, sätt på hjulet och testa bromsen genom att snurra hjulet och klämma åt bromshandtaget. Hjulet ska snurra lätt.

- 8 Skruva ut bromsklossen som visas i figur 9, och byt ut med den nya längre bromsklossen.
- 9 Använd buntband för att se till att bromsvajrarna inte hänger löst. Limma fast hållare för vajern på sidokåpan som sitter vid armstödet. Använd sedan buntband för att samla vajrarna bakom ryggen.



Adjusting the seat height and the centre of gravity

11 Seat height

In order to move the anchor plate up or down; unscrew the four screws attaching the wheel block to the frame. It is not necessary to remove the anchor plate.

12 Centre of gravity

Use a 17 mm socket wrench and a 24 mm spanner to loosen the casing.

- 13 Move the anchor plate forward or backward. In order to use the opposite hole pattern turn the anchor plate. The rear hole pattern represents the best anti-tipping position.

Justering av sitthöjd och tyngdpunkt

11 Sitthöjd

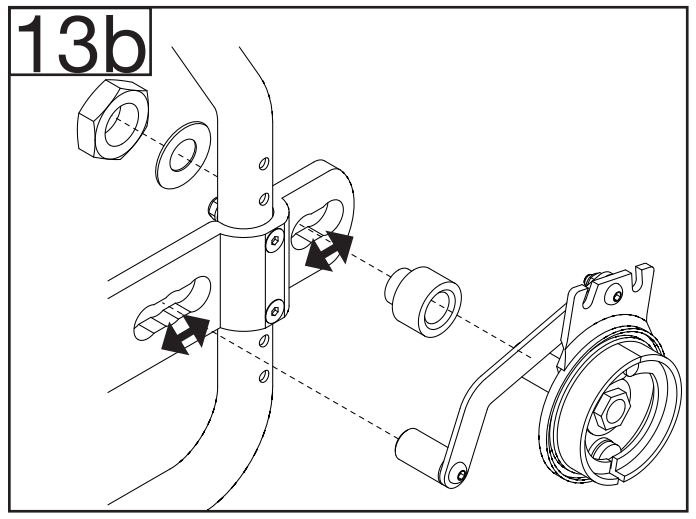
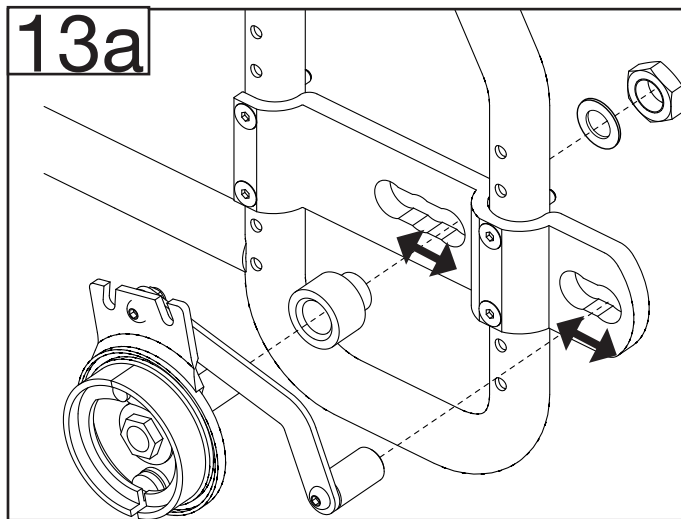
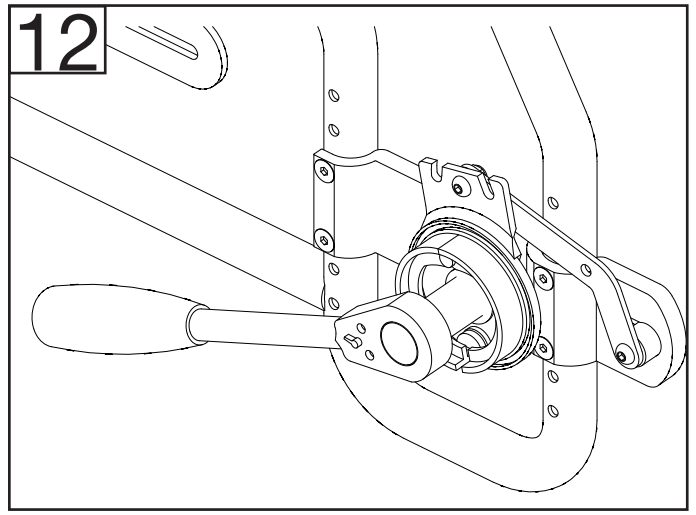
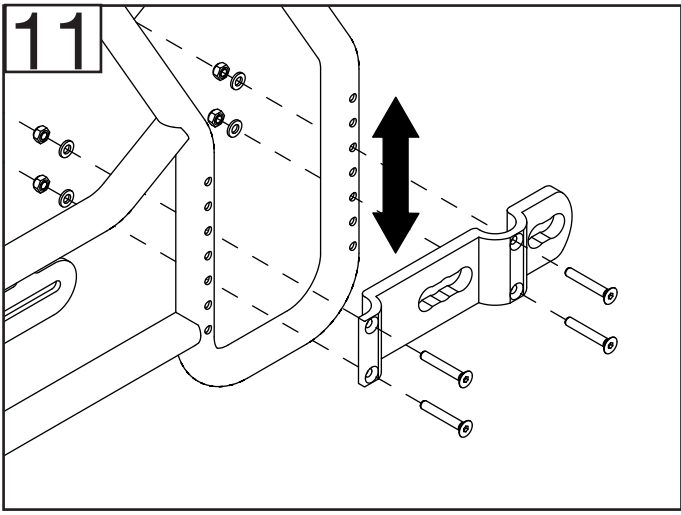
Skruva loss de 4 skruvarna som fäster hjulblocket till ramen.

Flytta hjulblocket upp eller ner och dra åt skruvarna igen. Det är inte nödvändigt att ta bort förankringsplattan för att justera sitthöjden.

12 Tyngdpunkt

Skruva loss höljet med en 17 mm hylsnyckel och en 24 mm nyckel.

- 13 Flytta förankringsplattan framåt eller bakåt. För att använda det motsatta hålmönstret vrid du förankringsplattan. Minst risk för tippning fås vid användning av det bakre hålmönstret.





Sunrise Medical HCM B.V.
Vossenbeemd 104
5705 CL Helmond
The Netherlands

T: +31 (0)492 59 38 88
E: customerservice@sunrisemedical.nl
www.SunriseMedical.eu



Sunrise Medical AB
Neongatan 5
431 53 Mölndal
Sverige

T: +46 (0) 31 748 37 00
F: +46 (0) 31 748 37 37
E: post@sunrisemedical.se
www.sunrisemedical.se