

Bruksanvisning

LEVO active-easy LAE



Läs denna bruksanvisning noggrant innan du använder din rullstol! Underlåtenhet att följa dessa anvisningar kan resultera i allvarlig personskada och/eller skada på rullstolen! Detta är en typgodkänd medicinteknisk produkt. Ändringar av konstruktionen eller elektroniken upphäver garantin och produktansvaret. Om du har frågor eller problem, kontakta din Hjälpmedelscentral eller:

Tillverkare:

LEVO AG
Anglikerstrasse 20
CH-5610 Wohlen
Tel: +41 (0)56 618 44 11
office@levo.ch
www.levo.ch

Distributör:

Sunrise Medical AB
Neongatan 5
431 53 Mölndal
031-748 37 00
post@sunrisemedical.se

LEVO AG
SWITZERLAND

ANGLIKERSTRASSE 20
CH-5610 WOHLLEN

TEL +41 (0)56 618 44 11
FAX +41 (0)56 618 44 10

OFFICE@LEVO.CH
WWW.LEVO.CH

Innehåll

1. Allmän information om stårullstolar	5
2. Användarprofil - LEVO LAE	6
3. EC Declaration of Conformity.....	7
4. Produktidentifiering – Produktetikett	8
5. Garanti.....	9
6. Symboler och dess betydelse.....	9
7. Viktig säkerhetsinformation före drift.....	10
8. Sittjustering	12
8.1. Sitslutning.....	12
8.2. Drivhjulens placering.....	12
8.3. Länkhjulens placering	12
8.4. Ryggstödet lutning	13
8.5. Ryggstöds- och sittklädsel.....	13
8.6. Vad/hälrem	13
8.7. Sittdyna.....	14
8.8. Fotstöd.....	14
8.9. Brösbälte	15
9. Korrekt sitt- och ståposition.....	15
10. Säkerhetsinformation för stående läge	17
11. Bromsar	18
11.1. Justering av bromsar	18
12. Knästöd och bröstrem	19
12.1. Knästöd.....	19
12.2. Brösbälte	19
13. Att komma upp i stående position.....	21

13.1. Frikoppling av fjädrarna	21
13.2. Stå upp – Steg 1	21
13.3. Höja armstöden – steg 2	22
13.4. Uppresning till stående position	22
14. Till sittande position.....	23
14.1. Sänka sätet – steg 1.....	23
14.2. Sänka armstöden – steg 2.....	23
14.3. Sänka till sittande position	23
15. Generell information kring drift av rullstol.....	24
15.1. Drift av rullstolen: Hur man undviker att välta.....	24
15.2. Lutande underlag	25
15.3. Hantera hinder.....	25
15.4. Att använda bromsarna.....	26
15.5. Att plocka upp föremål	27
15.6. Att överförflytta i sidled	27
15.7. Avtagbara delar.....	28
16. Transport	29
16.1. Transport i ett motorfordon – endast rullstol	29
16.2. Transport i ett motorfordon – med brukare i rullstolen	29
16.3 Transport i kollektivtrafik – endast rullstol.....	29
17. Komponenter.....	30
17.1. Gasfjädrar	30
17.2. Snabbkopplingsaxel	30
17.3. Drivhjul.....	30
17.4. Länkhjul	31
18. Underhåll och funktionell kontroll	31

18.1. Funktionell kontroll.....	32
19. Rengöring.....	33
20. Förvaring	33
20.1. Generell förvaring.....	33
20.2. Förvaring I mer än fyra månader	33
21. Avfallshantering	33
22. Teknisk specifikation	34
23. Felsökning	35
23.1. Generellt användande.....	35
23.2. Ståmekanism	35
24. Versionshantering.....	36



VIKTIGT!

Kontakta din återförsäljare, distributör eller LEVO AG om du har en synnedsättning.

LEVO rekommenderar starkt rullstolsanvändare att:

- a) bekanta sig fullständigt med bruksanvisningen för sin rullstol**
- b) alltid ha tillgång till tredje parts assistans i nödfall.**

1. Allmän information om stårullstolar

Bästa LEVO-kund,

Vi vill tacka dig för att du sätter din tilltro till LEVO och vår produkt.

Förutom att den har alla funktioner som en aktiv rullstol har ger LEVO dig möjlighet att stå upp när du önskar. LEVO tillverkar enbart rullstolar med ståfunktion.

Läs denna bruksanvisning och instruktioner noggrant innan du använder din rullstol. Dokumentationen innehåller viktig information som är nödvändig för framgångsrik användning av din rullstol.

Det är möjligt att stående ställning kan belasta kroppen på ett sätt som den kanske inte är van vid. **Därför är det nödvändigt att rådgöra med din läkare eller fysioterapeut för att bekräfta att det inte finns några kontraindikationer såsom kontrakturer, ortostatisk hypotoni, osteoporos eller andra diagnoser som påverkar.**

Om det förekommer starka eller plötsliga spasmer, kramper eller liknande förhållanden är det nödvändigt att brukare får stå upp endast under tillsyn av en medföljande ledsagare eller vårdgivare.

Som LEVO-kund har du möjlighet att ge ett värdefullt bidrag till den pågående utvecklingen av våra produkter. Dina förslag är alltid uppskattade. Detta försäkrar att LEVO fortsätter att erbjuda de mest funktionella produkterna tillgängliga och som täcker bredast tänkbara spektrum av behov.

Med vänlig hälsning,

LEVO AG

EU SRN: CH-MF-000008751

Den auktoriserade EU-representanten för MDR (EU) 2017/745 är:
be-on-Market GmbH, Lilienstrasse 33, D-91244 Reichenschwand.

EU SRN: DE-AR-000006148

2. Användarprofil - LEVO LAE

LEVO LAE passar för dem som behöver en kompakt, manövrerbar rullstol med integrerad elektrisk ståfunktion för att ge optimalt stöd i alla situationer på jobbet eller på din fritid. **LEVO LAE** klarar en maxvikt på 120 kg.

LEVO LAE kombinerar alla fördelarna med en manuell rullstol med bekvämligheten av att smidigt ta dig upp i en säker stående position. Den användarvänliga ståmekanismen tar dig bekvämt till alla sittvinklar och stälågen upp till 86°.

LEVO LAE kan dessutom utrustas med en fjärrkontroll som kan manövreras av en medföljande person.

LEVO LAE är avsett att förbättra hälsa, livsstil och att säkerställa maximal rörlighet.

När det gäller visuella och kognitiva färdigheter måste läkaren, terapeuten eller återförsäljaren avgöra om **LEVO LAE** är lämplig för brukaren när det gäller personlig säkerhet och beroende på den avsedda miljön och användningen. Alla stårollstolar måste vara professionellt anpassade till brukaren.

Följande egenskaper utmärker **LEVO LAE**:

- Optimal biomekanik i alla positioner från sittande till stående upprätt upp till 86°
- Erbjuder kontinuerlig resning till fullt stående läge
- Manuell ståenhet manövrerad via armstöden
- Sex markkontaktpunkter som säkerställer säkert stående läge
- Medicinska och terapeutiska fördelar fås genom att regelbundet stå upp (enligt överenskommelse med din specialist)
- Enkel att hanteera både inomhus och utomhus
- Individuell övre och nedre benlängd, fotposition och ryggstödshöjd
- Sittbredd: 350 - 480 mm
- Sittdjup: 290-540 mm
- Brukarvikt max.: 120 kg

LEVO LAE Standardkonfiguration

- Manuell rullstol med manuell ståfunktion
- Sits- och ryggstödsklädsel
- Armstöd med inbyggd funktion för att hantera stående
- Fällbart och vinkeljusterbart ryggstöd
- Färger: platinum, röd, gul, blå och svart
- Tvådelat uppfällningsbart fotstöd
- Pneumatiska drivhjul/pump
- Bröstremmar, sidoskydd och knästöd inkl. kil

För ytterligare information, kontakta din Hjälpmedelscentral eller auktoriserade LEVO-distributör.



Observera denna ikon i detta dokument. Den visar på en varning för säkerhetsfrågor eller varningar som är avsedda att förhindra personskador eller skador på rullstolen.

3. EC Declaration of Conformity



EC Declaration of Conformity



As manufacturer of the **LEVO** range of stand-up wheelchairs, the company

LEVO AG
Anglikerstrasse 20
CH-5610 Wohlen
Switzerland

EU SRN: CH-MF-000008751
CHRN: CHRN-MF-20001283
GLN: 7601007997305

declares under its sole responsibility that the Stand-up Wheelchair model

LEVO LAE

Basic UDI-DI (GMN) 07613045 31

Product Class I

conforms to all of the general provisions of MDR Medical Device Regulation (EU) 2017/745. The EN 12183 certification is in an update process.

This Declaration of Conformity includes all accessories and options of the **LEVO LAE** and is according to Annex IV of MDR (EU) 2017/745.

The **LEVO LAE** conforms to 2011/65/EU and is tested according to EN 12183:2014.

The EU Authorized Representative for the MDR (EU) 2017/745 is:
be-on-Market GmbH, Lilienstrasse 33, D-91244 Reichenschwand.

2022-01-01 **LEVO AG**

Daniel T. Johnson
CEO

Heinz Bögli
COO

LEVO AG | Anglikerstrasse 20 | Tel +41 (0)56 618 44 11 | office@levo.ch
Switzerland | CH-5610 Wohlen | Fax +41 (0)56 618 44 10 | www.levo.ch

4. Produktidentifiering – Produktetikett

En unik serienummerskylt eller dekal fästs på rullstolen för identifiering.

Enheten identifieras av serienumret och utökad streckkod GS1-128.

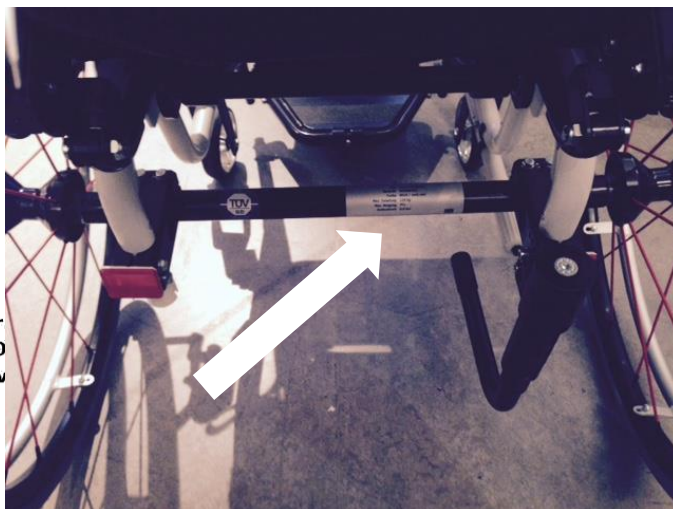
LEVO.^{dt}
THE EXPERTS IN STANDING

LEVO AG Angliker
Switzerland CH-5610
office@levo.ch www.levo.ch

Typ LAE/S-M/35/51
Serie Nr 313662 2014
Farbe schwarz
Max. Zuladung Max. user 120kg
Max. Neigung Max. save slope 14°
Reifendruck 6 - 7.5 bar



(01)761304503605(21)313662 2014



Följande är ett exempel på **LEVO** serienummerskylt eller etikett:

Identifiering	Exempel	Avsikt / Mening	Visuellt stöd
Type	LAE/S-M/35/51	Modell: LAE/S-M/35/51	
Serial No.	313662 2014	Serienummer. 313662 Produktionsår 2014	
Color	black	Ramfärg Svart	
Max. Load	Max. user 120kg	Max. Brukarvikt 120kg	
Max. gradient	Max. save slope 11°	Max. säker lutning, stillastående, riktad neråt 11°	
Tyre pressure	6 - 7.5bar	Rekommenderat tryck för luftfyllda däck min. 6.0 bar - 7.5bar	

Observera att stolens identifiering också visas på garantikortet. Detta kort levereras till din Hjälpmedelscentral eller auktoriserade återförsäljare som bör spara den för dig. Be om ett exemplar och se ditt serienummer för all kommunikation i samband med din rullstol.

5. Garanti

Din **LEVO** produkt har två års garanti på alla material- och tillverkningsfel på mekaniska delar.

Batterier är exkluderade från garantin.

Tecken på felaktig användning eller bristande underhåll upphäver garantin.

Eventuella strukturella eller tekniska förändringar på stolen är förbjudna och upphäver alla anspråk på om garanti- eller produktansvar.

Kontakta din Hjälpmedelscentral eller auktoriserade återförsäljare och Levo för eventuella garantianspråk eller eventuella problem med din rullstol.

Kontaktuppgifter finns på denna bruksanvisnings första sida.

6. Symboler och dess betydelse



Läs dessa användar- och serviceanvisningar noggrant innan du använder din rullstol. Underlåtenhet att göra detta kan resultera i allvarlig personskada och/eller skada på rullstolen.



Symbol för en rullstol som inte är godkänd för att används som ett säte i ett motorfordon eller för transport i ett motorfordon. Var vänlig kontakta din Hjälpmedelscentral eller auktoriserade återförsäljare om tillgänglig utrustning.



Symbolen för fästpunkt för en rullstol som är utrustad för och kan användas som säte i ett motorfordon eller kollektivtrafik.



Iaktta försiktighet vid områden där det är risk för att saker och fingrar kommer i kläm av rörliga delar, särskilt sektionerna mellan sits och huvudram samt vid armstödet vinklingspunkt. På så sätt kan du förebygga skador på dig själv och din ledsagare.



Rullstolen ska ej lyftas i armstöden.



Produkten är i konformitet med nuvarande direktiv för medicintekniska produkter och bär CE-märke.



7. Viktig säkerhetsinformation före drift

Stårullstolen **LEVO active-easy LAE** erbjuder manuell körning med en självmanövrerad, manuell ståmekanism. Ståfunktionen manövreras genom att brukaren trycker ner 2 gasfjädrar i armstöden. Sitsen flyttas till valfritt läge mellan helt sittande och till stående upp till 86°.

Att gå till stående ställning kan belasta kroppen på ett sätt som den kanske inte är van vid. Rådfråga därför före användning eller innan du köper en stårullstol, din läkare eller fysioterapeut och se till att det inte finns några kontraindikationer såsom att starka kontraktioner eller osteoporos föreligger. Utan ordination av din läkare eller fysioterapeut finns det risk för höga skador. Alla instruktioner måste följas noggrant.

Om det förekommer starka eller plötsliga spasmer, kramper eller liknande ska brukaren vara i stående position under tillsyn av en medföljande ledsagare eller vårdgivare.

Beträffande visuella och kognitiva färdigheter måste läkare, terapeut eller återförsäljare besluta om **LEVO LAE** kan användas av brukaren, beroende på miljö och personlig säkerhet.

Var noga med att inte klämma dig eller någon annan person under höjning eller sänkning. Var särskilt försiktigt med sektionerna mellan sits och huvudram för att undvika eventuella skador.

LEVO LAE måste placeras på ett plant, fast underlag innan brukaren höjs till stående (varning, risk för tippning!).

Bromsarna på **LEVO LAE** måste aktiveras innan brukaren höjs till stående (varning, risk för tippning!).

LEVO LAE får inte användas i stående läge utan en person i den. (olycksfallsrisk!).

Det är absolut nödvändigt att montera knästöd och bröstrem korrekt innan du använder ståfunktionen! Du bör aldrig övergå till stående utan dessa säkerhetsanordningar på plats (olycksrisk)!

Bälte måste bäras över kläderna för att förhindra hudirritationer.

LEVO LAE bör ej lyftas i armstöden. Armstöden är konstruerade för hög tryckbelastning, men inte för dragbelastning.

Körning av rullstolen ska alltid ske i komplett sittläge så att vikten kan distribueras jämt. Annars finns det risk för skador på sittsystemet.

Undvik användning som ligger utanför normalt bruk såsom vridmoment eller skjuvkrafter. Extra belastning på armstöden eller ryggstöd, fastställande för transporter utan särskild utrustning etc. skall absolut avstås! Rullstolen kan skadas och orsaka höga skador på brukaren eller annan person.

För ändringar och justeringar av mekanik eller elektronik- och underhållsarbete, kontakta din Hjälpmiddelscentral eller återförsäljare.

Manipulation på ståmekanismen och funktionsrelaterade delar måste av säkerhetsskäl endast göras av utbildad personal.



Stårullstolar kräver professionell anpassning för att säkert och bekvämt kunna användas i stående position.

Alla tillgängliga standardstorlekar garanterar passage vid utrymningsvägar som är märkta som tillgängliga för rullstolar, såsom rullstolssäten eller anslutande förbindelser inom kollektivtrafiken. Var uppmärksam på och fråga generellt angående utrymningsvägar. Storleksberoende justeringar är därför strängt förbjudna, eftersom dessa kan orsaka en betydande risk.

Alla justeringar utanför standardkonfigurationer som konverterar rullstolens egenskaper är strikt förbjudet, eftersom detta kan leda till avsevärd risk för allvarliga skador.

Var medveten om att yttemperaturer kan öka vid exponering för externa värmekällor (t.ex. solljus).

Var vänlig förhindra att rullstolen utsätts för extrem värme. Observera också att rullstolen bör torkas av ofta vid hög eller saltig luftfuktighet.

Motståndet mot antändning av material och komponenter är följande:

-Plastdelar enligt UL 94-V0

-Klädsel enligt EN 1021-2

Observera att all produktsäkerhetsinformation kan erhållas på vår webbplats, från din återförsäljare och i användarhandböckerna som kommer att finnas tillgängliga hos din Hjälpmiddelscentral eller återförsäljare. Vid produktåterkallelse kommer du att bli informerad av din Hjälpmiddelscentral eller återförsäljare.

Ägare eller brukare av Levo produkter som har införskaffat en Levo produkt i andra hand, och inte av en återförsäljare, är skyldiga att kontakta Levo och/eller en representant för **LEVO LAE** för att säkerställa de nödvändiga säkerhetskontrollerna. Justeringar av ståmekanismen får bara utföras av auktoriserad personal.

Observera att produktens livslängd vid normal funktionell användning och skötsel är cirka 7 till 10 år. Om rullstolen inte används enligt instruktionerna eller utsätts för extrema eller svåra förhållanden kan livslängden förkortas.



8. Sittjustering

Alla LEVO rullstolar är specialtillverkade och levereras färdigmonterade. Mindre justeringar av axlarna och sits får endast utföras av din Hjälpmedelscentral eller auktoriserade återförsäljare. Detsamma gäller andra allmänna justeringar som till exempel stolens lutningsvinkel.

Alla typer av förändringar på rullstolen samt att ignorera viktgränserna är strängt förbjudna. Felaktiga justeringar kan leda till stora skador. Kontakta din Hjälpmedelscentral eller auktoriserade LEVO-återförsäljare angående eventuell justering.

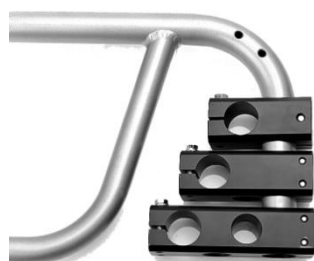
8.1. Sitslutning

Den standardinställda lutningsvinkeln är 5° bakåt. Genom att ändra höjden på axeladaptorn är det möjligt att ställa in vinkeln mellan 0° (horisontellt) och 8° bakåt.

Länkhjulens gafflar måste också justeras i enlighet härmed för att säkerställa att dessa ändringar inte äventyrar säkerheten i stående ställning. Dessa inställningar ska bara utföras tillsammans med din behörig personal!



8.2. Drivhjulens placering



Genom att ställa axeladaptorn antingen längre fram eller längre bak, kan du öka eller minska rullstolens tendens att välta (se foto). Vi rekommenderar att du monterar tippskydd (se tillbehör) för att förhindra olyckor (att rullstolen välter). Kontakta din Förskrivare eller Hjälpmedelscentral för hjälp.

8.3. Länkhjulens placering

Korrekt placering av Länkhjulen beror på höjden på drivhjulen och är viktig för att säkerställa en säker stående ställning. Kontakta din Förskrivare eller Hjälpmedelscentral för hjälp vid frågor.

8.4. Ryggstödetets lutning

Den standardinställda vinkeln mellan ryggstöd och sits är 90°. Det är möjligt att ställa in vinkeln antingen 5° längre fram eller 5° längre bak.

Dessa justeringa ska bara utföras av **din** Hjälpmedelscentral eller auktoriserade Levo-återförsäljare.



- Ta av drivhjulen
- Skruva los den försänkta skruven på den yttre fogen med en 4 mm insexnyckel.
- Ta bort skruvarna inklusive distansbussningen.
- Sätt in skruvarna och distansbussningarna i önskad vinkel 85° eller 95° eller tillbaka till 90°.
- Dra åt skruvarna.
- Sätt tillbaka drivhjulen.

Observera: Kontrollera efter justering att kolven på gångjärnet är helt låst på plats och att ryggstödet är helt säkrat.



8.5. Ryggstöds- och sittklädsel



Ryggstödet klädsel justeras med kardborrband. Ryggstödet kan dras åt (för en mer upprätt sittställning) eller lossas för en mer avslappnad sittställning (för mer ryggstöd).

Sittklädseln kan dras åt eller frigöras med hjälp av kardborrband och bör vara så hart åtdragen som möjligt.

Beroende på sittdjupet kan du behöva lägga till eller ta bort ett eller flera kardborreband. Vid justering av sittdjupet, se till att den extra beitan av ryggklädseln täcker sitsen med minst 12 cm.

8.6. Vad/hälrem



Vad-/hälremmens uppgift är att förhindra att benen och/eller fötterna glider bakåt. Den sitter bakom hälarna eller högre upp (se foto). Genom att använda kardborreband går det att ändra längden på remmen och således garantera bästa tänkbara position för fötterna på fotstödet. Bästa tänkbara placering av fötterna är viktig för att säkerställa en bra stående ställning. Kontakta din Förskrivare eller Hjälpmedelscentral för hjälp.

8.7. Sittdyna

Du kan välja mellan flera olika sittdynor beroende på dina behov. Kardborreband på sittdynans yta innebär att du kan fästa de flesta sittdynor på ett säkert sätt. Kardborrebandet förhindrar att sittdynan förflyttar sig när du är i stående position. Fotstödet ska justeras efter höjden på den använda sittdynan. Kontakta din Hjälpmedelscentral eller auktoriserade återförsäljare för hjälp.



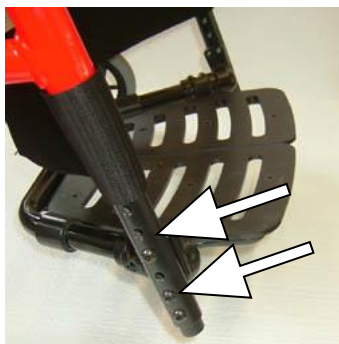
8.8. Fotstöd



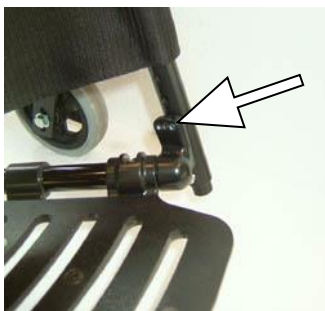
Höjden på fotstödet är viktig för en bra sittställning såväl som för stående position. Fotstödet ställs in i enlighet med uppgifterna i det ursprungliga beställningsunderlaget och kan justeras inom gränserna för dessa inställningar.

Kontakta din Förskrivare eller Hjälpmedelscentral för hjälp vid justeringar.

Vid montering av fotstödet kan man välja mellan 5 olika höjder.



- Skruva loss de fyra ovala skruvarna på utsidan av fotstödet med en 4 mm insexnyckel och ställ in fotstödet till önskad höjd.



Det finns tre olika fotvinklar som är möjliga att ställa in:

- Fotvinkel 100°
- Fotvinkel 90° (Standard)
- Fotvinkel 80°
- Lossa de fyra skruvarna på utsidan av fotstödet med en 4 mm insexnyckel och ta bort de övre. Ställ in fotstödet i önskad vinkel och dra åt skruvarna.

Fotstödet är som standard inställt på 14° mot golvet. Med fotstödet i lägsta möjliga inställning är en vinkel på 4° den enda genomförbara variationen då fotstödet annars nuddar marken innan benstödet vilket minskar ståstabiliteten!

Med den näst lägsta inställningen är de enda variationerna 4° och 14°, av samma skäl. För alla högre fotstödsinställningar finns tre möjliga vinkelvarianter.

Varning: Kontrollera stående stabilitet efter justering för att undvika framåttippning.



8.9. Bröstbälte

Bröstbältet fästs med kardborreband i ryggstödet klädsel och är justerbart i höjd.



9. Korrekt sitt- och ståposition

Justeringar för Korrekt sitt- och ståposition måste utvärderas av din Fysioterapeut eller auktoriserad Levo-återförsäljare och rullstolen bör justeras för rätt inställning. Om du känner dig osäker på något sätt, tveka inte att kontakta din Hjälpmedelscentral eller auktoriserade Levo återförsäljare.

Sittdjup: korrekt



Knästödsfäste. Skruv i jämnhöjd med mitten av knät

Sittdjup: för långt



Knästödsfäste. Skruv bortom centrum av knät

Sittdjup: för kort



Knästödsfäste. Skruv bortom centrum av knät



Vrist/knä/höft-led rak

Knäleden överbelastad

Ofullständig sträckning av knät

Korrekt sittposition



För hög sittdyna

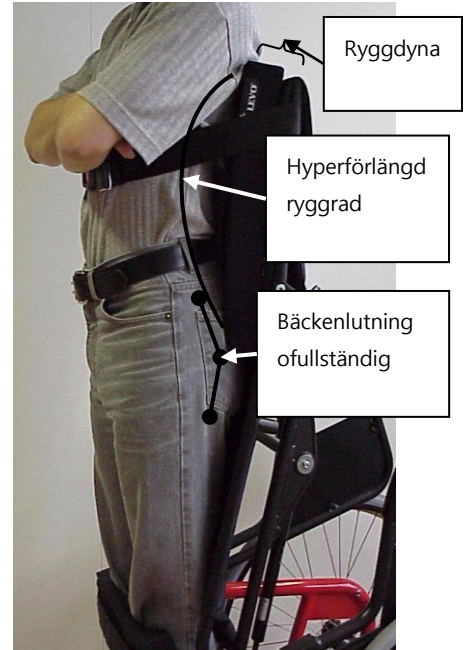
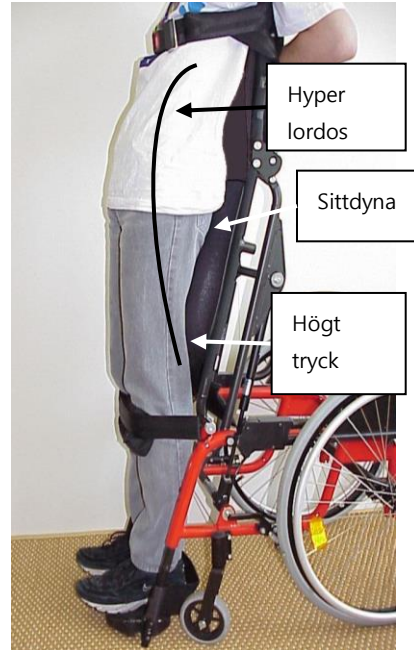
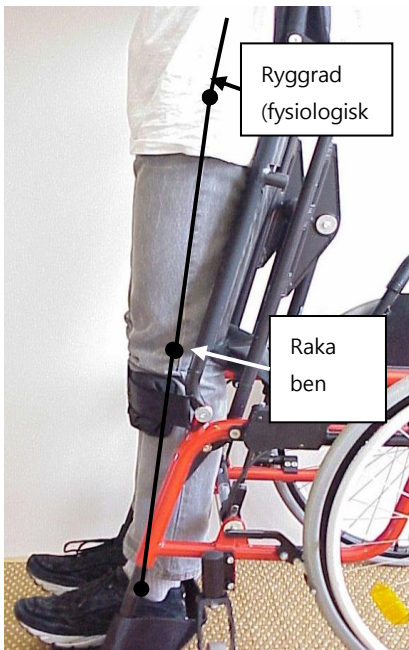


Ryggen är för låg



Dyna för tryckavlastning i sittande position.

Ryggdyna eller fast rygg för mer komfort och stabilitet





10. Säkerhetsinformation för stående läge

Det är möjligt att stående ställning kan belasta kroppen på ett sätt som den kanske inte är van vid. Därför är det nödvändigt att rådgöra med din läkare eller fysioterapeut för att bekräfta att det inte finns några kontraindikationer såsom kontrakturer, ortostatisk hypotoni, osteoporos eller andra diagnoser som påverkar.

Om det förekommer starka eller plötsliga spasmer, kramper eller liknande förhållanden är det nödvändigt att brukare får stå upp endast under tillsyn av en medföljande ledsagare eller vårdgivare.

Beträffande visuella och kognitiva färdigheter måste läkare, terapeut eller återförsäljare besluta om **LEVO LAE** kan användas av brukaren, beroende på miljö och personlig säkerhet.

Det finns många rörliga delar på stolen som interagerar och ändrar positioner när stolen går från sittande till stående position. Var noga med att inte klämma brukare eller ledsagare.

För att säkerställa stabilitet vid stående position och för att undvika risk, måste **LEVO LAE** stå på platta och jämna underlag med bromsarna aktiverade. Var uppmärksam på eventuella objekt som kan hindra benstöden från att nå marken och som hindrar fast kontakt med underlaget.

Om ståfunktionen används utan en brukare i stolen kan skador uppstå.

Innan du påbörjar uppresning är det mycket viktigt att knästödet och bröstremmen sitter ordentligt fast i rullstolen och att de är rätt positionerade för att hålla fast brukaren.

Bälten måste sitta utanpå kläderna för att undvika eventuella hudirritationer.



11. Bromsar

Bromsarna låser drivhjulen snabbt för att förhindra att **LEVO LAE** förflyttar sig av misstag.

Skjut båda bromsspakarna framåt så långt det går för att låsa bromsarna.

Bromsarnas effekt beror på däcktryck och däckprofil och dessa ska kontrolleras regelbundet.

Varning: våta däck eller ytor har en också en skadlig effekt på bromsarnas effekt. När du ändrar hjulaxelns läge måste du också justera bromsarna.

11.1. Justering av bromsar

Rullstolen ska vara tom när bromsarna demonteras. Säkra rullstolen så att den inte rör sig när bromsarna demonteras.

Lossa bromsen så långt det går.

Lossa den cylindriska skruven på bromsmonteringen (se foto till vänster).



Ställ in bromsens läge och monteringen så att det blir ett mellanrum på cirka 10 - 15 mm mellan bromsblock och däck, dra därefter åt den cylindriska skruven ordentligt (se foto ovan till höger).

Testa bromsstyrkan.

Om du behöver dra åt bromsarna mer, ställ bromsblocket närmare däcket. Om du vill släppa på bromsen, lämna ett större mellanrum mellan bromsblock och däck.



12. Knästöd och bröstrem

Två mycket viktiga säkerhetsfunktioner för en stårollstol är knästöd och bröstrem. Det är viktigt att placera dig säkert och bekvämt innan du påbörjar uppresning. **Varning:** Var uppmärksam och utför varje steg noggrant innan du påbörjar uppresning. Om detta inte görs, ökar risken för skador avsevärt.

12.1. Knästöd

Knästödet håller knäna utsträckta och förhindrar att du glider ur rullstolen när du står upp.

Fäst det två öglorna på knästödet på de dubbla skruvarna på båda sidor på rullstolen (se foto nedan till vänster).



Centrera knästödet framför varje knä med kardborrebanden och dra i dem tills stödet sitter fast ordentligt, precis nedanför (inte precis på) knäskålen och inte för hårt (se foto ovan till höger).

12.2. Bröstmålte



Bröstmålte håller överkropppen på plats. Kontrollera att bröstmålte sitter fast ordentligt på ryggstödet.

Lossa bröstmålte genom att trycka på den röda knappen mitt på spännet.

Undvik att bära bröstmålte på bar hud eftersom materialet kan orsaka hudskador eller irritationer.



Note: You might need an assistant when adjusting the chest strap. It is difficult to adjust on your own.

Endast när både knästöd och bröstbälte är bekvämt och rätt monterat är brukaren förberedd för att stå upp på ett säkert sätt.

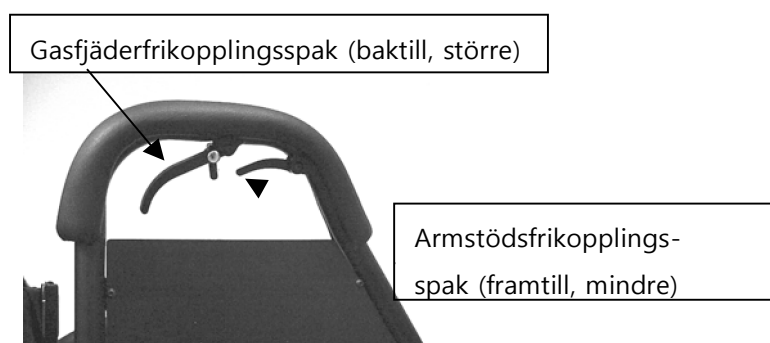


13. Att komma upp i stående position

De två armstöden på båda sidor om sitsen fungerar inte bara som armstöd, utan är också en del av ståfunktionen.

Det finns två frikopplingsspakar. Den större baktill på armstöden är gasfjäderfrikopplingsspaken. Den frikopplar gasfjädrarna som hjälper dig när du reser dig upp genom att trycka lätt på sidopanelerna. Man kan välja sida vid beställning. Som tillval finns en bilateral release på höger och vänster sida.

De två mindre framtill på armstöden (en på varje armstöd) är armstödens frikopplingsspakar. Med hjälp av dessa spakar kan armstöden höjas för att ta dig högre upp eller sänkas när du ska tillbaka till en sittande position.



13.1. Frikoppling av fjädrarna

Frikoppla fjädrarna genom att dra i själva frikopplingsspaken (se foto till vänster).



13.2. Stå upp – Steg 1

När du har rest dig upp så långt det går med hjälp av armarna, släpp gasfjäderfrikopplingsspakarna för att låsa gasfjädrarna på plats igen (se foto ovan till höger).

Genom att använda de två frikopplingsspakarna längre fram på armstöden, kan du föra upp armstöden till lämplig höjd för att trycka dig själv till stående position. Det är lite av en pumpande rörelse som du repeterar.

13.3. Höja armstöden – Steg 2

Dra de två armstödsfrikopplingsspakarna, lyft därefter upp de två armstöden. Släpp armstödsfrikopplingsspakarna och dra de två armstöden uppåt tills de klickar på plats (se foto nedan).



13.4. Uppresning till stående position

Upprepa steg 1 och 2 (se foto ovan) tills du står helt upprätt. Benstöden ska ha kontakt med marken.

14. Till sittande position

För att gå till sittande läge, manövrera gasfjäders frigöring som för att stå upp, men istället för att trycka uppåt drar du armstöden nedåt.

14.1. Sänka sätet – steg 1

Använd gasfjäders frigöringsspak och håll ner den och dra dig nedåt med hjälp av armstöden.

14.2. Sänka armstöden – steg 2

Släpp gasfjäders frigöringsspak och använd armstödens frigöringsspakar för att sänka armstöden till ett mellanläge.

14.3. Sänka till sittande position

Upprepa steg 1 och 2 tills du är helt sittande.

OBS: Höj och sänk dig långsamt för att undvika risk att välta!



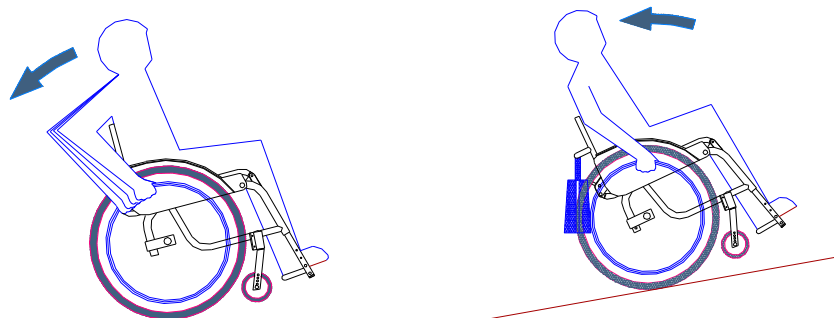
Använd aldrig ståmekanismen utan din fulla vikt i stolen.



15. Generell information kring drift av rullstol

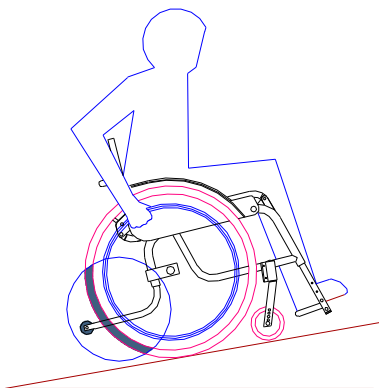
15.1. Drift av rullstolen: Hur man undviker att välta

När du börjar skjuta rullstolen framåt, kan de främre hjulen förlora väggreppet på grund av acceleration. Beroende på brukarens viktfordelning, kan detta leda till att framhjulen lyfter från marken, och att rullstolen välter bakåt.



Situationen kan förstärkas med större sitsvinkel, ett mer aktivt balansläge på bakhjulen eller genom användning av en kudde (som kan höja brukarens tyngdpunkt i stolen).

Observera också att vikten för personliga tillhörigheter (t.ex. ryggsäckar, väskor) kan ha en stor effekt på rullstolens tyngdpunkt. Detta kan leda till ökad instabilitet och tendens till vältning.

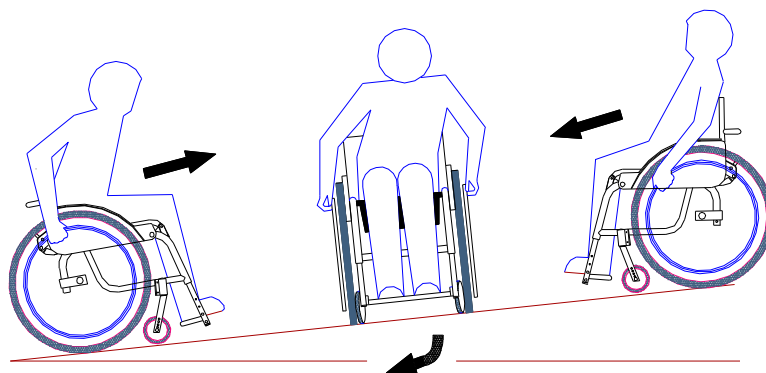


Av säkerhetsskäl föreslås det att tippskydd är installerade vid användning av rullstolen.

15.2. Lutande underlag



Vid vändning i en sluttning måste du komma ihåg att sitta vinkelrätt mot lutningen innan du kan svänga för att åka nedåt. Observera att i detta läge (vinkelrätt mot lutningen) finns det en ökad risk att du glider i sidled nedför sluttningen på grund av tyngdkraften. Du eller din ledsagare ska beakta den här risken och styra för att kompensera för detta.



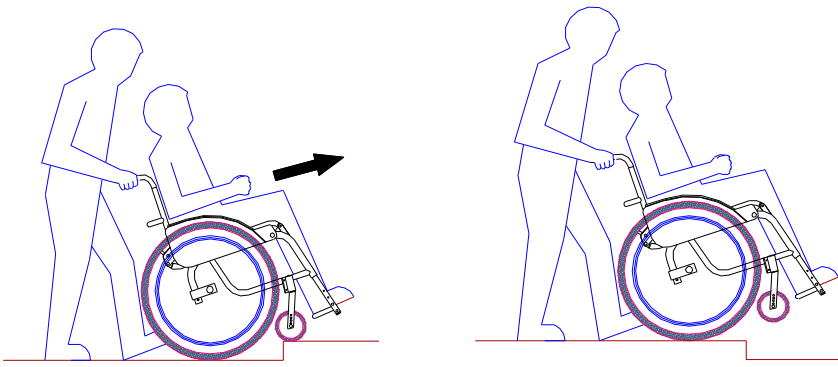
Som en säkerhetsåtgärd är det lämpligt att ha en assistent till hjälp när du tar dig nerför en sluttning. Observera att bromsning av rullstolen med drivringarna genereras värme vilket kan leda till brännskador. Iakttä därför försiktighet vid manuell bromsning och fortsätt långsamt. Allra viktigast är att färd utför nedförsbacke aldrig får gå snabbare än gånghastighet. Att sitta tillbakalutad i en backe förbättrar stabiliteten och ökar bakhjulets nedåtkraft, vilket också förbättrar bromseffektiviteten.

15.3. Hantera hinder

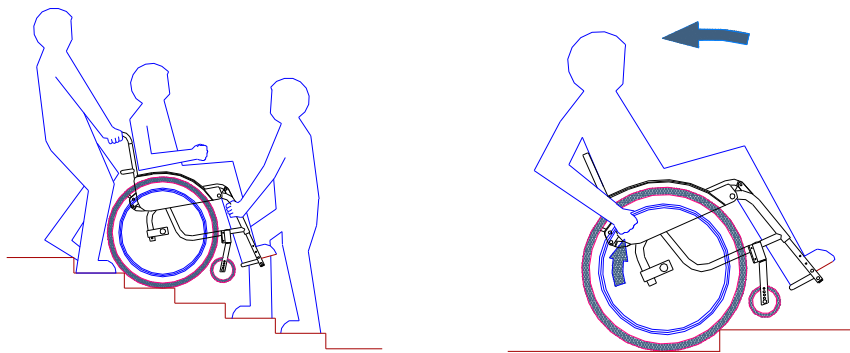
Varje hinder, såsom en trottoarkant eller tröskel bör betraktas som en potentiell fara. På grund av den korta hjulbasen, kan rullstolen vara benägen att tippa bakåt. För att ta sig över ett hinder är det bäst att be en ledsagare om hjälp.

Om du vill ta dig över ett hinder med hjälp av en ledsagare, bör de inte försöka lyfta rullstolen helt. Det är viktigt att de ser till att drivhjulena hela tiden har kontakt med marken/trappstegen.

För att ta dig över ett hinder (t.ex. köra upp över en trottoarkant), luta först rullstolen precis tillräckligt för att lyfta framhjulen mot hindret. Tryck därefter rullstolen framåt tills drivhjulena vilar mot dess kant. Luta dig framåt, tryck drivhjulena framåt och över hindret samtidigt som ledsagaren lyfter bakifrån. (Se figur nedan)



För att ta dig ner för ett större hinder (t.ex. nedför trappor), ta alltid hjälp av en assistent! Assistenten ska först luta rullstolen tills framhjulen är lite ovanför marken, sedan föra stolen långsamt framåt.



Om du skulle behöva bäras över hinder, se till att begära hjälp av minst två personer. Det är mycket viktigt att informera om att rullstolen endast ska lyftas i dess fasta delar.

VARNING!

- **Att inte följa dessa instruktioner innebär risk för allvarliga olyckor och personskador!!**



Ha i åtanke att det kan vara väldigt ansträngande att ta sig över hinder på egen hand. Var medveten om rullstolens tendens att tippa bakåt när man försöker ta sig över



VARNING!

Försök inte använda rullstolen i en rulltrappa!

hinder. Tveka inte att be om hjälp från andra.

15.4. Att använda bromsarna

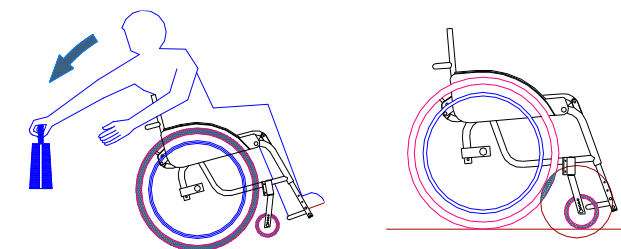
När du använder rullstolen i situationer där en ökad stabilitet är särskilt viktig, måste bromsarna användas. Detta gäller särskilt när du står upp, när du förflyttar dig till eller från din rullstol eller när du vill förflytta dig från rullstolen till en annan plats. Av säkerhetsskäl är det särskilt viktigt att notera att även om rullstolen är låst, kan den fortfarande glida åt sidan vid överföring.

Det är viktigt att förstå att otillräckligt däcktryck, kraftigt slitna däck och vatten har en negativ effekt på hjulens låseffektivitet.

15.5. Att plocka upp föremål



Kom ihåg att när du sitter i rullstolen och lutar dig i någon riktning förändras din tyngdpunkt och stabiliteten påverkas. Det kan medföra att rullstolen välter. För att hjälpa till att förhindra detta, när man lutar sig framåt, placera främre länkhjulen framåt (höger bild). Det är också tillrådligt att vara så nära objektet som möjligt innan du försöker plocka upp det.



15.6. Att överförflytta i sidled

- Placera stolen parallellt och så nära den andra platsen du vill överförflytta till som möjligt.
- Se till att rullstolens bromsar är åtdragna
- Fäll upp fotstödet (tillval) och sätt fötterna på marken.
- Lyft upp armstödet på den sida du ska göra överförflyttningen.
- Överförflytta i sidled som vanligt, med eller utan stöd.
- Överförflyttning i sidled tillåts endast i full sittande position.

15.7. Avtagbara delar

Observera att för att minska eventuella fraktkostnader har din rullstol avtagbara komponenter som minskar förpackningsvolym och vikt. De avtagbara delarna listas enligt följande:

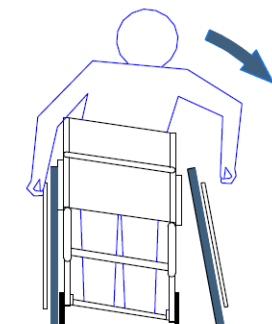
Avtagbara delar	LEVO LAE Viktminskning
2 drivhjul	2x ca. 1.7 kg
2 länkhjul	2x ca. 0.5 kg
1 fotstöd eller benstöd	1x ca. 1.2 kg 1x ca. 1.8 kg

Var försiktig så att inte några kläder eller kroppsdelar fastnar i rullstolens leder när du fäller ner ryggstödet.

Återuppta användning av rullstolens endast efter att ha säkerställt att rullstolens delar är återmonterade och att de sitter ordentligt på plats.

Kontrollera alltid att drivhjulen sitter fast ordentligt och inte kan lossna.

Lyft rullstolen enbart genom att ta tag i huvudramen.



VARNING:



- Lyft aldrig stolen i armstöden, ryggstödet eller sittrören eftersom det kan leda till skador.

16. Transport



16.1. Transport i ett motorfordon – endast rullstol

Vid transport i ett motorfordon säkerställ att rullstolen sitter fast för att förhindra att den glider iväg eller välter. Använd endast ett fästsystem som har testats och har visat sig säkra rullstolen korrekt.

VARNING:



- **När du transporterar rullstolen i ett motorfordon, se till att inget kan utlösa ståfunktionen via armstöden.**

16.2. Transport i ett motorfordon – med brukare i rullstolen

LEVO LAE har krocktestaste i enlighet med standard ISO 7176-19:2008.

På grund av ett nytt krav gällande ackreditering av testlaboratorier är **LEVO LAE** för närvarande inte certifierat enligt ISO 17025.

Ett uppdateringstest håller på att förberedas i enlighet med ISO 17025.

Kontakta LEVO AG för aktuell status.



16.3 Transport i kollektivtrafik – endast rullstol



LEVO LAE kan transporteras i alla typer av kollektivtrafik inklusive flyplan utan några restriktioner.

17. Komponenter

17.1. Gasfjädrar

Gasfjädrarna får bara ställas in av behörig tekniker. Kontakta din Hjälpmiddelscentral eller auktoriserade återförsäljare vid frågor.

Gasfjädrarna är speciellt inställda för att hålla din vikt i balans.

Det finns olika styrkor på fjädrarna för att passa olika brukarvikter.

Varning: Böj eller sträck inte kablarna som leder från armstöden till gasfjädrarna eftersom detta kan aktivera utlösaren av ståmekanismen (olycksrisk)!

17.2. Snabbkopplingsaxel



Snabbfrikopplingsaxlarna innebär att du snabbt kan demontera och flytta drivhjulen på **LEVO LAE** och således signifikant minska rullstolens storlek och vikt.

När du tar bort ett hjul måste rullstolen vara tom. Rullstolen ska vara så placerad att den varken välter eller rullar iväg efter att hjulet tagits bort.

Tryck på frikopplingsknappen mitt på hjulet, ta därefter av eller sätt tillbaka hjulet. När du har monterat hjulet, tryck och dra i det flera gånger för att säkerställa att snabbfrikopplingsaxeln är låst.

17.3. Drivhjul

LEVO stårrullstolar är utrustade med luftfyllda däck eller massiva däck. Be din Hjälpmiddelscentral eller auktoriserade Levo återförsäljare om information kring anpassade hjul/däck eller justeringar som kan göras.

Vid luftfyllda däck, kontrollera däcktrycket regelbundet. Det optimala är 6.0-7.5 bar or 600-750 kPa.



17.4. Länkhjul



Ta bort länkhjulen tillsammans med länkhjulsgafflarna genom att trycka på snabbfrikopplingsaxeln på undersidan, dra därefter av gafflarna (se foto).

När du har monterat hjulen, säkerställ att de sitter fast ordentligt.

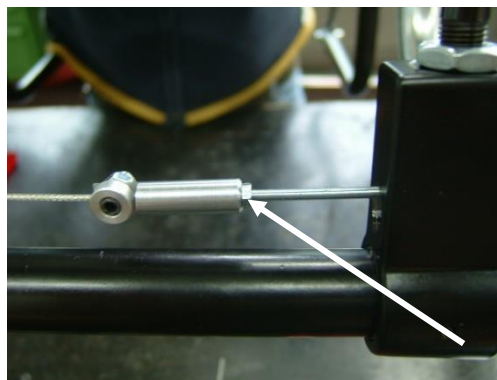
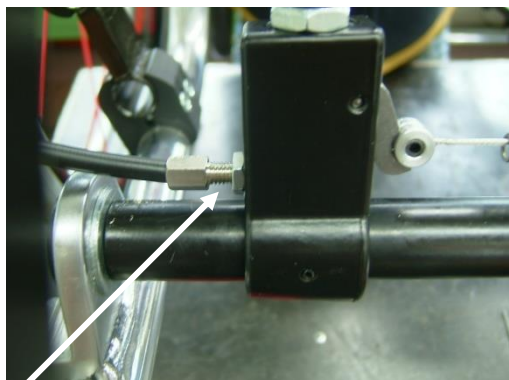


18. Underhåll och funktionell kontroll

För att hålla **LEVO LAE** i gott skick och för att säkerställa korrekt funktion och personlig säkerhet, se till att din rullstol servas av din Hjälpmedelscentral eller lokala Levo återförsäljare minst en gång om året och följer följande riktlinjer:

- **I allmänhet** ska rullstolen hållas ren och förvara i torr miljö.
- Kontrollera däcktryck **varje vecka**. Vid behov, pumpa däcken till 6.0 – 7.5 bar.
- Kontrollera skicket för främre länkhjul samt drivhjul **regelbundet var 2–3 månad**. Om ett däck är kraftigt och/eller ojämnt slitet, bör det bytas ut omedelbart.
- Kontrollera bromsarna funktion **varje vecka**. När bromsarna är aktiverade ska drivhulen stanna helt. Lågt lufttryck och/eller slitna däck kan hämma effektiviteten för bromsarna. Om bromsarna inte fungerar korrekt ska du kontakta din Hjälpmedelscentral eller en auktoriserad LEVO återförsäljare.
- Kontrollera funktionen för gasfjädrarna **varje vecka**. Gasfjädrarna är i gott skick om ståmekanismen fungerar smidigt.
- **Kontakta omedelbart** din Hjälpmedelscentral eller auktoriserade LEVO återförsäljare om några fel inträffar, innan du använder rullstolen igen.
- Under den första månaden, kontrollera kabelspänningen på gasfjäders frigöringsspak en gång i veckan. Kabelspänningen bör justeras av din Hjälpmedelscentral eller auktoriserade LEVO-återförsäljare antingen veckovis eller månadsvis, beroende på hur ofta du använder stå-upp-funktionen.
- Kontrollera varje vecka att gasfjädrarna låser och släpper korrekt när du trycker på frigöringsspaken.

Om gasfjädrarnas utlösning är **långsam/inaktiv**, ska en kvalificerad tekniker justera dem. Teknikern ska lossa kontramuttern och vrida justerskruven ett varv åt vänster = moturs (bilden nedan till vänster).



Om gasfjädrarna **inte låser ordentligt**, ska en kvalificerad tekniker justera dem. Teknikern ska lossa kontramuttern och vrida justerskruven ett varv åt höger = medurs (bilden ovan till höger).

Kontakta din Hjälpmiddelscentral eller auktoriserade återförsäljare för justering av kblarnas spanning.

18.1. Funktionell kontroll



För att säkerställa säkerheten, korrekt funktion och drift av din rullstol, ska den kontrolleras av din Hjälpmiddelscentral eller av en auktoriserad LEVO återförsäljare en gång per år.

LEVO LAE är smörjd för långsiktigt bruk. Ytterligare smörjning bör endast tillämpas av din Hjälpmiddelscentral eller en auktoriserad LEVO återförsäljare.

Hjälpmiddelscentralen bör föra servicebok till din rullstol.

Innan rullstolen tas i drift bör en allmän översyn göras. Denna översyn bör inkludera:

- Funktion hos gasfjädrar och gasfjädrarnas frigöringsspak
- Funktion hos båda gasfjädrarna
- Bromseffekt vid förflyttning uppför (vinkel: 8 grader)
- Bromseffekt vid förflyttning nedför (vinkel: 11 grader)
- Att alla skruvar är säkert fästa

19. Rengöring

- Använd en fuktig trasa och torka sedan torrt.
- Ett mildt rengöringsmedel och varmt vatten kan användas vid behov.
- Applicera aldrig möbelpolish eller lösningsmedel då de kan skada ytan.

20. Förvaring

20.1. Generell förvaring

LEVO LAE är utrustad med ett nedfällbart ryggstöd som innebär att det inte krävs så stort utrymme för att förvara rullstolen.



Fäll upp de två spakarna vid ryggstödetts leder och tryck samtidigt för att flytta ryggstödet framåt.

De två fällbara spakarna kan också vara ihopkopplade med en sladd. Dra i så fall sladden bakåt/uppåt och skjut ryggstödet framåt.

20.2. Förvaring I mer än fyra månader

LEVO LAE är i princip underhållsfri, och användaren måste bara vara uppmärksam på att hålla den ren. Om rullstolen förvaras i mer än 4 månader eller överskrider de rekommenderade tiderna för underhåll, måste den kontrolleras i enlighet med instruktionerna för underhåll och funktionskontroll i avsnitt 6 före användning. Observera att temperaturintervallet för förvaring är minst 5 °C till maximalt 50 °C.

21. Avfallshantering

- Vid slutet av dess livslängd ska rullstolen returneras till din Hjälpmedelscentral eller auktoriserade återförsäljare för korrekt bortskaffande.

22. Teknisk specifikation

	Min.	Max.
Totallängd (med fotstöd)	890 mm	1005 mm
Total bredd	570 mm	700 mm
Längd hopfälld (utan hjul)	900 mm	1020 mm
Bredd hopfälld (utan hjul)	490 mm	720 mm
Höjd hopfälld (utan hjul)	460 mm	540 mm
Totalvikt	25 kg	27 kg
Tyngsta delens vikt	19.5 kg	21.5 kg
Statisk stabilitet i nedförsbacke, sittande läge	12°	15°
Statisk stabilitet i uppförsbacke, sittande läge	4°	11°
Statisk stabilitet i sidled, sittande läge	15°	15°
Bromseffektivitet i uppförsbacke	--	8°
Bromseffektivitet i nedförsbacke	--	11°
Sittvinkel	0°	8°
Effektivt sittdjup	290 mm	540 mm
Effektiv sittbredd	350 mm	480 mm
Sittytans höjd i framkant	480 mm	570 mm
Ryggstöds vinkel	-5°	13°
Ryggstödshöjd	310 mm	560 mm
Avstånd fotplatta-sitsklädsel	360 mm	560 mm
Benstöds vinkel	80°	100°
Avstånd armstöd-sits	190 mm	190 mm
Drivhjul, diameter	560 mm - 22"	660 mm - 26"
Drivring, diameter	470 mm	570 mm
Minsta svängradie	1000 mm	1200 mm
Däcktryck	6 bar / 600 kPa	7.5bar / 750 kPa
Temperatur vid användning	+5°C	+40°C
Temperatur för långsiktig förvaring	+5°C	+50°C
Tillgänglig hjuldimension: D22x1", D24x1", D26x1"		



23. Felsökning

23.1. Generellt användande

	Fel	Lösning
	<ul style="list-style-type: none">Rullstolen rullar inte i en rak linje eller alla fyra hjulen rör inte vid marken	<ul style="list-style-type: none">Pumpa eller byt ut däcken Se Teknisk specifikation, avsnitt 22.Låt en tekniker kontrollera och vid behov justera drivhjulets axelmontering, framgaffelns montering etc.
	<ul style="list-style-type: none">Obehag i sittande eller stående läge	<ul style="list-style-type: none">Låt en tekniker kontrollera och vid behov justera drivhjulets axelmontering, framgaffelns montering etc.
	<ul style="list-style-type: none">Benstöd har inte kontakt med marken i helt stående position	<ul style="list-style-type: none">Varning: Detta är en osäker situation. Justering av drivhjulen på baksidan av ramen kan rätta till situationen.Justering eller modifiering av benstödet nedre stolpar kan också vara nödvändigt.
	<ul style="list-style-type: none">Rullstolen tippas bakåt för lätt	<ul style="list-style-type: none">Låt en tekniker kontrollera och vid behov justera drivhjulets axelmontering, framgaffelns montering etc.Montera tippskydd (se tillbehör)
	<ul style="list-style-type: none">Bromsarna bromsar inte effektivt	<ul style="list-style-type: none">Låt en tekniker kontrollera om bromsarna behöver justeras

23.2. Ståmekanism

	Fel	Lösning
	<ul style="list-style-type: none">Funktionen fungerar inte alltid med samma hastighet, dvs. det går fortare att åka upp eller ned	<ul style="list-style-type: none">Kontrollera att gasfjäders hållfasthet överensstämmer med användarens kroppsviktByt vid behov ut fjädrarna
	<ul style="list-style-type: none">Funktionen går inte att använda (varken upp eller ned)	<ul style="list-style-type: none">Kontrollera gasfjäders frigöringskabel och justera om eller byt ut vid behov.

24. Versionshantering

Version Nr.	Date	Description	Release
1.0	2016-01-03	TÜV-Update Test according EN 12183:2014	HB
1.1	2021-01-27	Updated for (EU) 745/2017 and Service Document separated	JC
1.2	2021-04-09	MDR Adjustments	JC
1.3	2021-06-30	EU Single Registration Number SRN	H. Bögli
1.4	2022-02-22	Updated for ISO 17025	JC