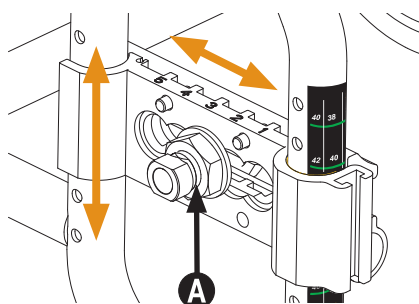


Oversigt over de mest almindelige indstillinger og funktioner. Se den komplette oversigt i brugsanvisningen.

## Sædehøjde bagtil

- Tag drivhjulet af. Løsn møtrikken **A** med en 27 mm fastnøgle og skru den ud til den stopper
- Træk ind - og udvendige positionsblok lidt fra hinanden
- Indstil positionsblokken trinvist op eller ned i forhold til skalaen. Klem ind - og udvendige positionsblok sammen
- Vær opmærksom på, at tappene i positionsblokken går ind i hullerne i stellet og at hjulbøsningen lægger sig ned i sporet, inden du igen strammer møtrikken



## Balancepunkt

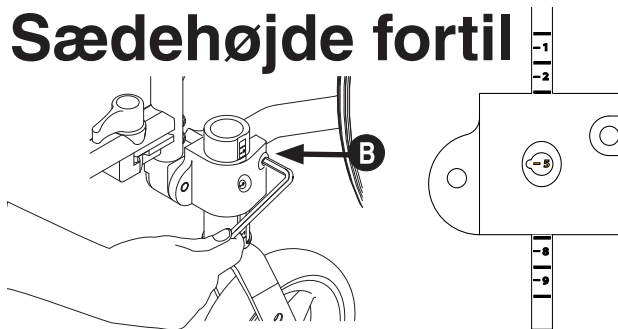
5 4 3 2 1

Skalaen viser 5 placeringer af drivhjulet i forhold til balancepunkt. Placering "1" er den mest tipsikre position.

- Tag drivhjulet af. Løsn møtrikken **A** med en 27 mm fastnøgle og skru den ud til den stopper. Indstil hjulbøsningen frem eller tilbage
- Vær opmærksom på, at tappene i positionsblokken går ind i hullerne i stellet og at hjulbøsningen lægger sig ned i sporet, inden du igen strammer møtrikken

24	22	20
40	38	36
42	40	38
44	42	40
46	44	42
48	46	44

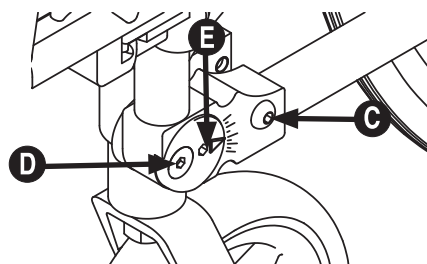
## Sædehøjde fortil



Som hjælp til at få begge svinghjul indstillet ens, er der skalaer både til indstilling af højde og vinkel på svinghjuls-gafflen.

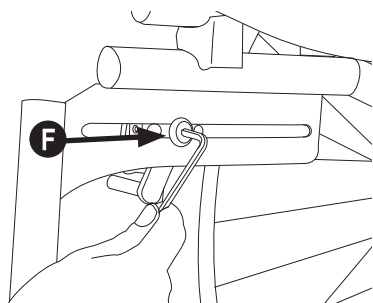
- Løsn skruen **B** med en 6 mm unbrakonøgle. Indstil til ønsket højde. Stram skruen til.

## Vinkel på svinghjul (castervinkel)



- Løsn skruen **C** lidt og løsn skruen **D**. Benyt en 5 mm unbrakonøgle. Sæt unbrakonøglen ind i drejeskiven **E** og drej til ønsket vinkel - se skala. Stram skruen **C** og dernæst skruen **D**
- Ved korrekt vinkel på svinghjulet, står lejehuset i lodret stilling (90°) mod underlaget

## Bremser



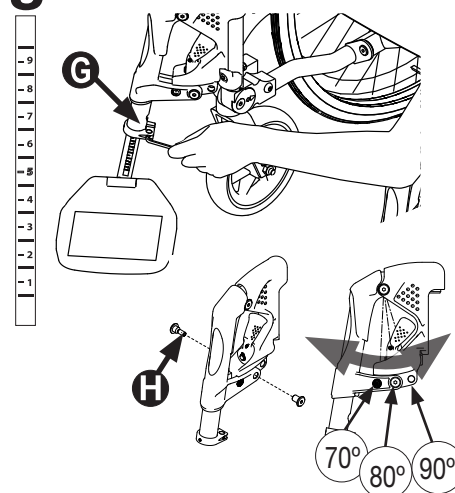
- Løsn skruen **F** med en 4 mm unbrakonøgle. Flyt hele bremsen i sporet til den ønskede position
- Korrekt afstand mellem bremseklods og drivhjul er ca. 2,5 cm

## Benstøttelængde

- Løsn skruen **G** med en 5 mm unbrakonøgle
- Indstil til ønsket længde og stram skruen igen

Vinklen på benstøtten kan indstilles til 70°, 80° eller 90°.

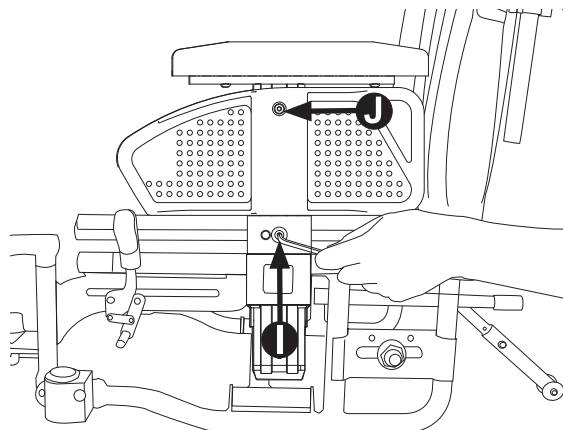
- Skru skruen ud **H**
- Træk eller skub benstøtten til ønskede vinkel
- Sæt skruen i rette hul og stram til



# Højde på armlæn

Skalaen viser antal cm fra sædet til øverst på armpolstret.

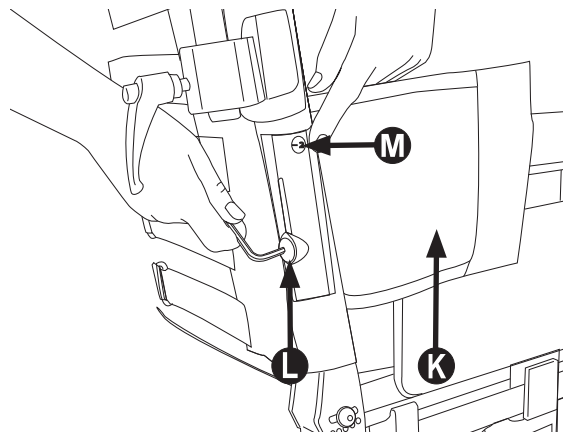
- Løsn skruen **I** med en 4 mm unbraconøgle. Hæv eller sænk armlænet til ønskede højde. Aflæs skala. Stram skruen til igen
- Når armlænet er indstillet til den ønskede højde, kan sidebeskytteren flyttes for at undgå åbning ud mod drivhjulet. Løsn skruen **J** med en 4 mm unbraconøgle og skub sidebeskytteren op eller ned. Stram skruen til igen



# Ryglænsenhøjde

Målskala på rygrørene viser ryglænsenhøjden i cm, som kan opnås ved indstilling.

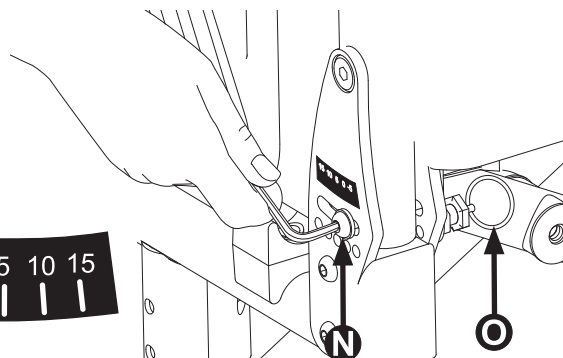
- Åbn "lugen" **K** i rygbetrækket
- Løsn skruen i rygrøret **L** med en 5 mm unbraconøgle
- Indstil til ønsket ryglænsenhøjde. Se målskala **M**
- Stram skruen til igen



# Ryglænsvinkel

Ryglænsvinklen kan indstilles fra  $-5^{\circ}$  til  $+15^{\circ}$  i 5 intervaller på  $5^{\circ}$ .

- Løsn skruen **N** med en 4 mm unbraconøgle
- Træk ud i låseringen **O**, indstil til ønsket vinkel og slip låseringen ved ønsket vinkel. Se skala
- Stram skruen til igen



# Sædedybde

Sædedybden indstiller du ved at trække sædebetrækket frem for at øge eller tilbage for at formindske sædedybden.

- Løsn den overlappende velcrodel **P**
- Klap kørestolen lidt sammen, så betrækket bliver så løst, at du kan bevæge det
- Træk sædebetrækket frem eller tilbage for at opnå den ønskede sædedybde
- Fæstn den overlappende velcrodel på sædebetrækket og klap kørestolen ud igen

