

# OXFORD | HOYER

*Oxford®/Hoyer®* Presence

Løftekapasitet:

195 kg

Personløfter

*Brukerhåndbok*

*og garanti*



## KONTAKTINFORMASJON



### EUROPE

#### Sunrise Medical Ltd

High Street, Wollaston, Stourbridge,  
West Midlands  
DY84PS UK  
+44 (0) 1384 44 66 22  
Fax: +44 (0) 1384 44 66 44  
[www.sunrisemedical.co.uk](http://www.sunrisemedical.co.uk)

### NORWAY

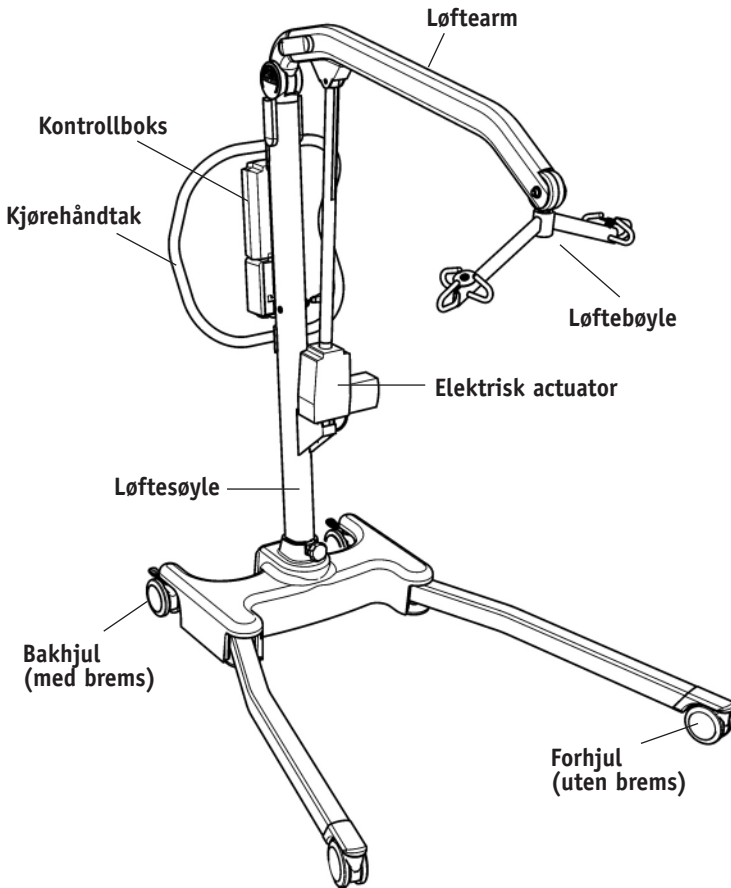
#### Sunrise Medical AS

Rehabsenteret  
1450 Nesoddtangen  
Norway  
Tlf: +47 66 96 38 00  
Fax: +47 66 96 38 80  
[www.sunrisemedical.no](http://www.sunrisemedical.no)

## INNHOILDSFORTEGNELSE

1. Oxford/Hoyer Presence personløfter.....	3
2. Innledning: Informasjon om din løfter.....	4
3. Monteringsanvisning .....	5
4. Sikkerhetsregler.....	9
5. Bruksinstruksjoner .....	11
6. Demontering av sekspunkts og firepunkts løftebøyle / løftebøyle vugge .....	14
7. Instruksjoner for opplading av batteriet.....	16
8. Vedlikeholdsplan og daglig kontrolliste .....	18
9. Tekniske spesifikasjoner.....	20
10. Testing.....	22

## 1. OXFORD/HOYER PRESENCE PERSONLØFTER



## 2. INNLEDNING: INFORMASJON OM DIN PERSONLØFTER

Oxford/Hoyer Presence er en elektrisk personløfter. Hver løfter er montert, testet og godkjent før den er demontert og pakket/transportert.

Fopakningen er en spesialtilpasset kartong som brukes til transport både i inn- og utland, for å sikre at du mottar din løfter i korrekt stand.

Dokumentasjon følger vedlagt i en plastlomme på løfteren. Oppbevar dokumentasjonen på et trygt sted, slik at du har den for hånden ved behov. Dokumentasjonen består av:

- KONTROLLKORT
- FORHANDLERS GARANTIKORT
- PAKKEKONTROLLISTE
- BRUKERHÅNDBOK
- KUNDETILFREDSHETSKORT

KONTROLLKORTET er et viktig dokument og kreves for eventuell forsikring. Kortet er gyldig i seks måneder. Etter kortets utløpsdato skal det utføres kontroll og service på løfteren i henhold til vedlikeholdsplanen.

Service og kontroll kan utføres av din autoriserte leverandør. Sørg for at løfteren er registrert for oppfølging hos din leverandør.

Oxford/Hoyer Presence brukes til følgende KATEGORIER av løft, innenfor arbeidsparametrene som er spesifisert for løfterne i avsnittet TEKNISKE SPESIFIKASJONER.

- Kategori A – Rullestoler
- Kategori B – Senger
- Kategori C – Bad (avhengig av konfigurering)
- Kategori D – Toalett/Dusj-stol
- Kategori E – Gulv
- Kategori F – 90-graders rotasjon

Oxford/Hoyer-løfteren kan benyttes til brukere i SITTENDE, SITTENDE/LIGGENDE og LIGGENDE stillinger. Følgende seil kan brukes med denne løfteren:

- Oxford/Hoyer Quickfit Løfteseil
- Oxford/Hoyer Sikkerhets/Amputasjonsseil
- Oxford/Hoyer Toalettseil
- Oxford/Hoyer Løfteseil m/hodestøtte
- Oxford/Hoyer Løftelaken
- Oxford/Hoyer Komfortseil

### CE merket:



Oxford/Hoyer Presence er CE-merket og overholder kravene i følgende EC-direktiver:

- Medical Device Directive (93/42/EEC)
- EMC Directive (89/336/EEC)
- Low Voltage Directive (73/23/EEC)

### 3. MONTERINGSANVISNING

#### INNHold I KARTONGEN

Plasser kartongen på gulvet med god arbeidsplass, og åpne den forsiktig. Kartongen inneholder:

- OXFORD/HOYER PRESENCE PERSONLØFTER
- PLASTLOMME MED DOKUMENTASJON
- HÅNDKONTROLL
- BATTERIPAKKE
- LADELEDNING
- BATTERILADER/STATIV

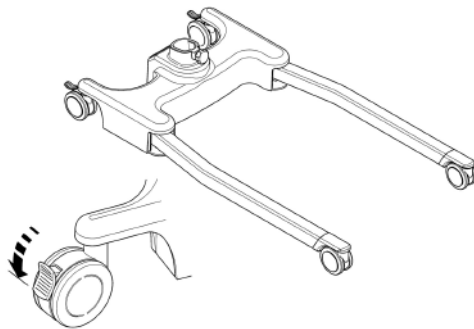
#### **⚠ ADVARSEL**

**Oxford/Hoyer Presence er tung og må derfor løftes forsiktig. Det kan være du trenger hjelp til å løfte den ut av kartongen.**

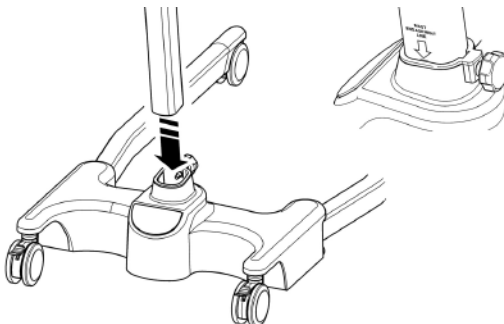
#### MONTERINGSANVISNING

Pakk ut alle delene fra kartongen og legg dem på gulvet. Vær forsiktig slik at du ikke skader noen av delene eller lager riper i lakken.

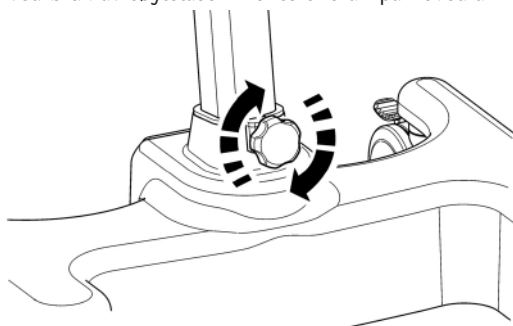
1. Plasser hovedrammen på et sted med god plass, og sett på bremsene på bakhjulene.



2. Plasser søylen og løftearmen i sokkelen på hovedrammen.



3. Fest søylen ved bruk av søylelåsen montert foran på hovedrammen.

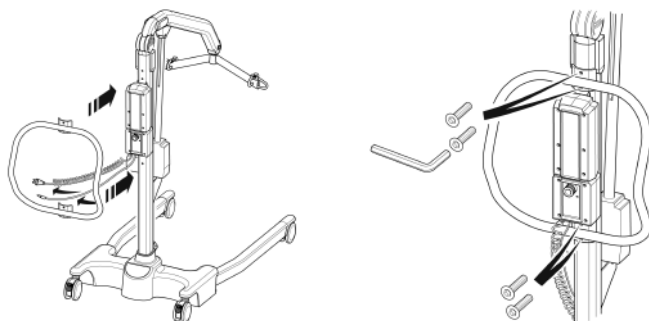


### ⚠ ADVARSEL

Unngå å klemme fingrene dine. Hold fingrene unna søylen når den settes ned i rammen. Hvordan søylen skal monteres er indikert av en merkelapp som er festet på siden av søylen. Den elektriske benfunksjonen vil ikke virke med mindre søylen er festet riktig.

4. Stram låseskruen for hånd.
5. Plasser kjørehåndtaket bak på søylen og fest det ved bruk av skruene som følger med. Skruene og skrunøkkelen som brukes til å feste kjørehåndtaket ligger i plastlommen sammen med dokumentasjonen.

**MERK**– Når kjørehåndtaket festes til søylen, må du passe på at alle ledninger ligger på utsiden av håndtaket før det festes.



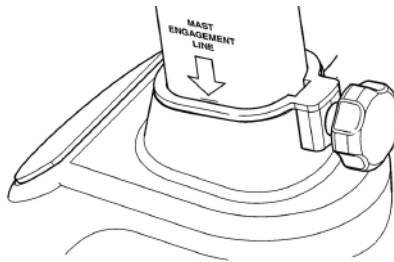
6. Sett batteripakken inn i løfteren og sørg for at smekklåsen som holder batteriet på plass er forsvarlig lukket. "Klikk" den på plass.

## DEMONTERING

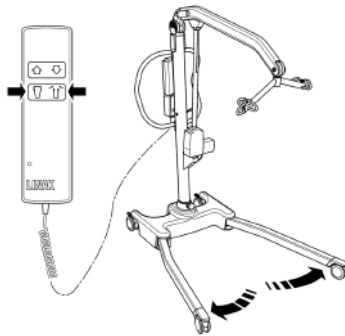
Løfteren skal ikke demonteres med mindre den skal vedlikeholdes eller transporteres. Løfteren skal da demonteres ved å følge monteringsanvisningene i motsatt rekkefølge.

## KONTROLLER FØLGENDE FØR LØFTEREN BRUKES

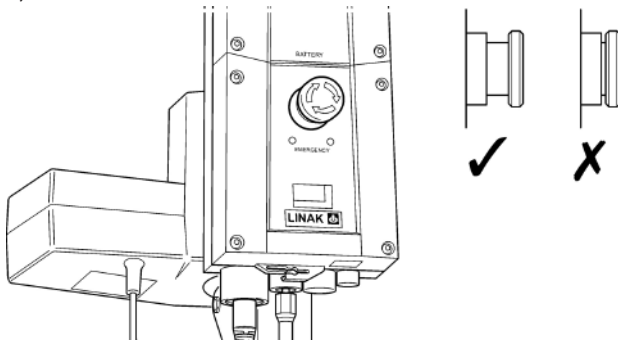
- At søylen er låst forsvarlig på plass



- At bena på løfteren åpnes og lukkes som de skal (dette gjøres ved bruk av håndkontrollen).

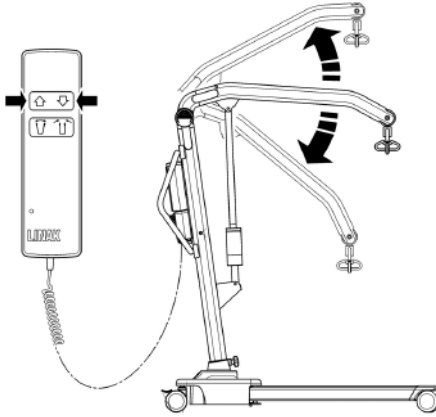


- At den røde nødstoppbryteren som er plassert under kontrollboksen står i posisjon AV (OFF).





- Trykk på opp og ned-knappene på håndkontrollen og kontroller at løftearmen hever og senker seg.



## 4. SIKKERHETSREGLER

Vennligst les og følg sikkerhetsreglene nedenfor. Det er enkelt å bruke en Oxford/Hoyer-personløfter. Ved å følge disse sikkerhetsreglene vil du få trygg og problemfri bruk av løfteren.

### **SØRG FOR AT DU HAR LEST IGJENNOM OG FORSTÅR INSTRUKSJONENE I BRUKERHÅNDBOKEN FØR DU BRUKER DENNE LØFTEREN**

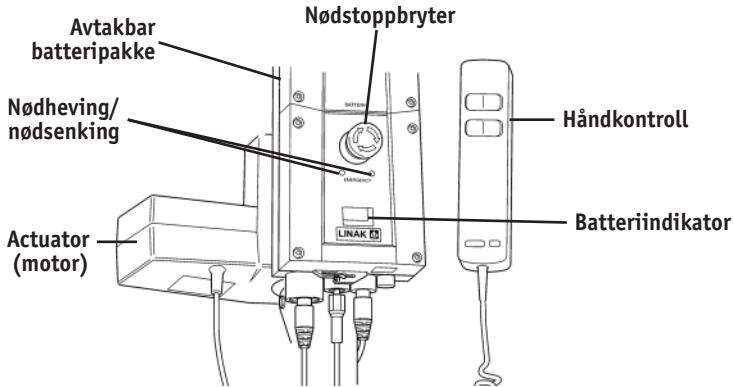
#### **ADVARSEL**

- Planlegg ALLTID løftet før du gjennomfører det.
- Utfør ALLTID punktene på den DAGLIGE KONTROLLISTEN før du bruker løfteren.
- Gjør deg ALLTID godt kjent med løfterens håndkontroll og sikkerhetsfunksjoner før du skal løfte en bruker.
- Bruk ALDRI seil som ikke er godkjent for denne løfteren.
- Pass ALLTID på at seilet passer brukeren du skal løfte, og at det har riktig størrelse og kapasitet.
- Bruk ALDRI et seil som er slitt eller skadd.
- Tilpass alltid SEILET i henhold til brukerveiledningen.
- Sjekk ALLTID at brukervekten ikke vil overskride løfterens maksimale kapasitet.
- Utfør ALLTID løftet i henhold til instruksjonene i brukerveiledningen.
- Koble ALDRI fra håndkontrollen eller sikkerhetsutstyret i den tro at løfteren vil bli lettere å håndtere.
- Løft ALDRI en bruker med bremsene på. La alltid løfteren finne det riktige tyn-gdepunktet.
- Prøv ALDRI å flytte løfteren ved å dytte på løfterens søyle, løftearm eller brukeren selv.
- Bruk ALLTID kjørehåndtaket/fotstyreputen når du skal manøvrere/flytte løfteren.
- Senk ALLTID brukeren til den laveste og mest komfortable stillingen før brukeren forflyttes.
- Hold ALLTID lav hastighet når du flytter løfteren med brukeren ombord (maks. 3 km/time 0,8 m/sekund).
- Kjør ALDRI løfteren over et ujevnt underlag, spesielt hvis en bruker sitter i løfteren.

- Når en bruker sitter i løfteren, må du ALDRI dytte/dra løfteren over hindringer som forhjulene ikke kan forsere.
- Bruk ALDRI makt på hånd-/sikkerhetskontrollen. Alle kontrollinnretningene er enkle å bruke, og det er ikke nødvendig å bruke makt for å få dem til å virke.
- Når en bruker sitter i løfteren må den ALDRI parkeres i noen form for hellinger.
- Bruk ALDRI en elektrisk løfter i dusjen.
- Lad ALDRI opp en elektrisk løfter på et bad eller et rom med dusj.
- Løft ALDRI en bruker med mindre du har mottatt grundig opplæring og er kompetent til å gjøre dette.
- LØFTEREN er beregnet til å løfte personer. Løfteren må ALDRI brukes til andre formål enn dette.
- Kjør ALDRI løfteren nedover trappetrinn, verken med eller uten bruker.
- Forsøk ALDRI å kjøre løfteren ned en helling som overstiger 1:12 (ca. 5 grader).
- Kjør ALDRI løfteren ned en helling uten en medhjelper tilstede.
- Bruk ALDRI løfteren på våte eller rustdannende steder, slik som i nærheten av et svømmebasseng.

## 5. BRUKSINTRUKSJONER

### DRIFTSKONTROLLER



#### 1. Benjustering.

Bena på Oxford/Hoyer Presence er elektrisk justerbare i bredden. Bena kan åpnes for å gjøre det lettere å komme til lenestoler eller rullestoler. Ved forflytning og passering gjennom trange dører eller passasjer, må bena på løfteren være i lukket stilling.

Elektrisk benjustering gjøres ved å trykke på de korresponderende knappene på håndkontrollen. Bena vil låses så snart knappen på håndkontrollen slippes opp.

#### 2. Hjul og bremsar

Personløfteren har to låsbare hjul som benyttes ved parkering. Når du løfter, skal hjulene være frie og ulåste. Løfteren vil da være i stand til å flytte seg til løftets tyngdepunkt. Hvis bremsene er satt på vil det være brukeren som svinger til tyngdepunktet, og dette kan være forvirrende og ubehagelig for brukeren.

#### 3. Heving og senking av løftearm

Løftearmen blir drevet av en kraftig, elektrisk actuator som styres ved hjelp av en enkel håndkontroll. Håndkontrollen har to knapper med retningspilene OPP og NED. Actuatoren stopper automatisk når løftearmen er hevet eller senket så langt den går. Håndkontrollen plugges inn i støpslet nederst på styreboksen.

#### 4. Nødstop

Den røde nødstopknappen er plassert på batterienheten og aktiveres når den trykkes inn. Aktivering av nødstopknappen vil kutte all strømtilførsel til løfteren. For å sette i gang løfteren på nytt, må du vri knappen mot klokken og deretter slippe den opp.

## 5. Nødheving/nødsenkning

Knappene for nødheving/nødsenkning er plassert foran på styreboksen. Denne funksjonen kan aktiveres ved å sette spissen på en vanlig kulepenn inn i knappen som er uthevet (piler opp/ned). Dette vil heve/senke løftearmen dersom håndkontrollen skulle svikte.

## 6. Mekanisk nødsenkning

Dersom løfteren er helt uten strømtilførsel f.eks. ved et strømbrydd, kan den mekaniske nødsenkfunksjonen i den elektriske actuatoren brukes (RØD BOSS). Denne funksjonen vil kun virke dersom en bruker sitter i løfteren. Ved å trekke den oppover vil funksjonen aktiveres, slik at løftearmen senkes sakte nedover.

## 7. Batterier

Batteriene beskyttes mot fullstendig utlading ved hjelp av en ALARM FOR LAV BATTERISTRØM. Alarmen vil utløses når batteriene trenger oppladning og håndkontrollen er i bruk. Alarmen vil utløses uansett om håndkontrollen brukes eller ikke. OVERSE ALDRI DENNE ALARMEN. Fullfør løftet du eventuelt holder på med, og plasser deretter løfteren til opplading (se instruksjonene for opplading av batteriet).

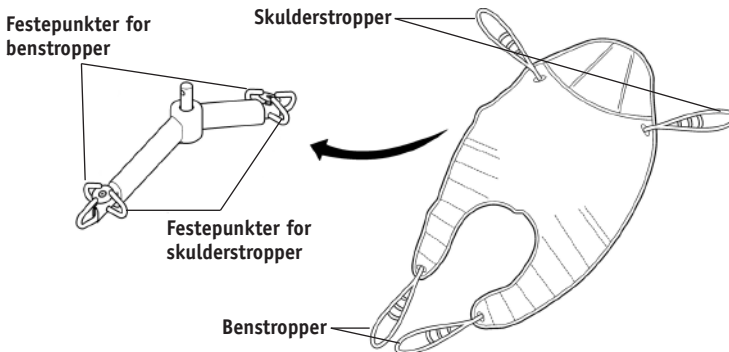
## 8. Seil

Oxford/Hoyer Presence kan brukes både sammen med et sekspunktssystem og en firepunktssystem. De to systemene bruker forskjellige festemetoder og seil. Sekspunktssystemet bruker seil med stropper, hvor stillingen kan justeres ved å velge stropper i forskjellige farger. Firepunktssystemet bruker Securi3-sikkerhetsfestesystem, og justeres ved å dreie krybben enten oppover eller nedover.

**Seil med stropper:** Quickfit Løfteseil med og uten hodestøtte, løftelaken, Sikkerhets/Amputasjonsseil og Toalettseil

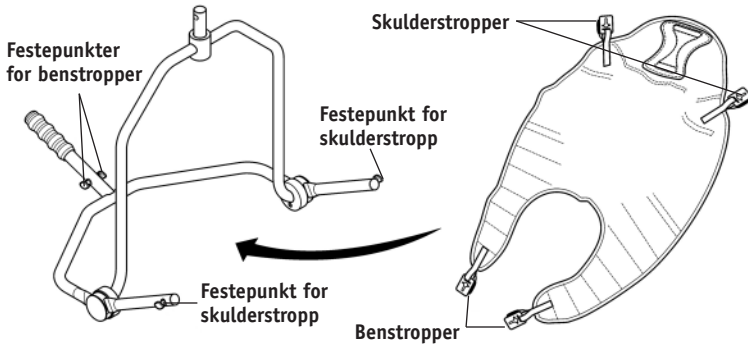
**Sikkerhetsseiler:** Alle Oxford Komfort seil

Sekspunktssystemet festes til opphenget ved bruk av stroppene (vist nedenfor). Alle seil leveres med monteringsinstruksjoner. Les nøye igjennom instruksjonene før du bruker et seil.



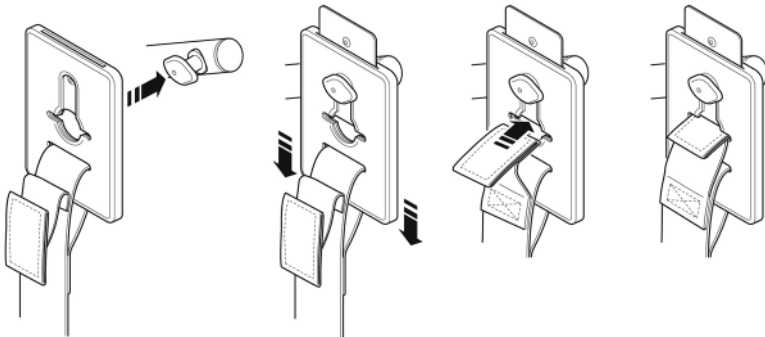
**Sekspunktssystem oppheng.** Eksempel på et sekspunktssystem opphengsseil med stropper.

Det firepunkts komfortseilet festes til boltene ved hjelp av sikkerhetsfestesystemet (vist nedenfor). Alle seil leveres med monteringsinstruksjoner. Les nøye igjennom instruksjonene før du bruker et seil.



### Firepunkts plasseringskrybbe.

Eksempel på firepunkts komfortseil med sikkerhetsfestesystem.



Securi3-kalles dette sikkerhetsfestesystemet. Eksempler på montering.

## 6. DEMONTERE LØFTEBØYLER

### FØLG DISSE INSTRUKSJONENE NØYE

Personløfteren kan brukes både med en sekspunkts løftebøyle og en firepunkts vugge. Begge disse systemene kan lett demonteres ved bruk av en hurtigutløsende låsepinne. Dette gjøres både raskt og enkelt, men du må lese nøye igjennom nedstående sikkerhetsinstruksjoner for å sørge for at løftebøylen er forsvarlig låst i stilling før bruk.

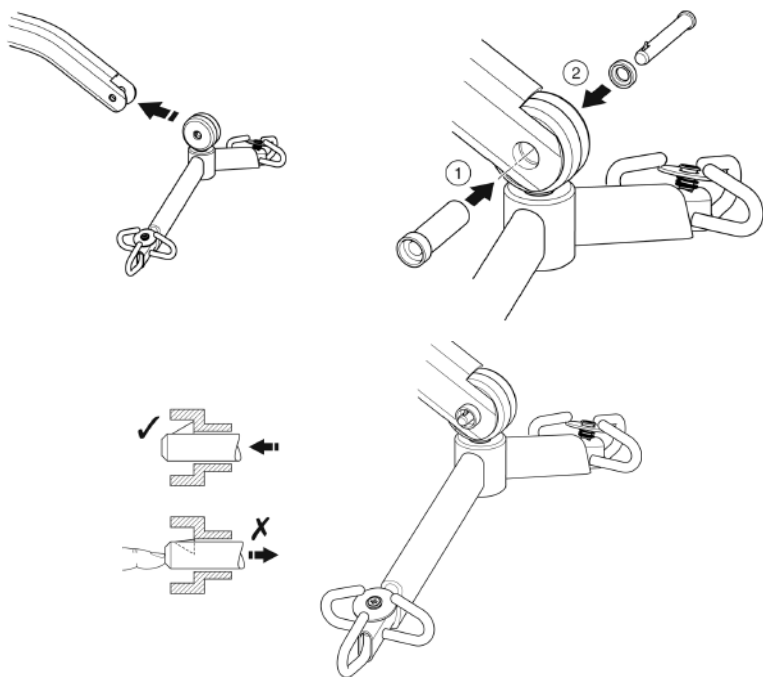
### MONTERING

Hev løftebøylen opp mot åpningen i løftearmen.

Stikk låsepinnen gjennom plasthetten og støtt løftebøylen.

Når låsepinnen er justert med åpningen på løftearmen, skyver du den hurtigutløsende låsepinnen helt inn i hylstret til den låses i stilling. **KONTROLLER AT LÅSEPINNEN ER FORSVARLIG FESTET.**

For å kontrollere dette, stikk fingeren inn i den taggede enden. Hvis låsepinnen ikke flytter på seg, er det trygt å bruke personløfteren.

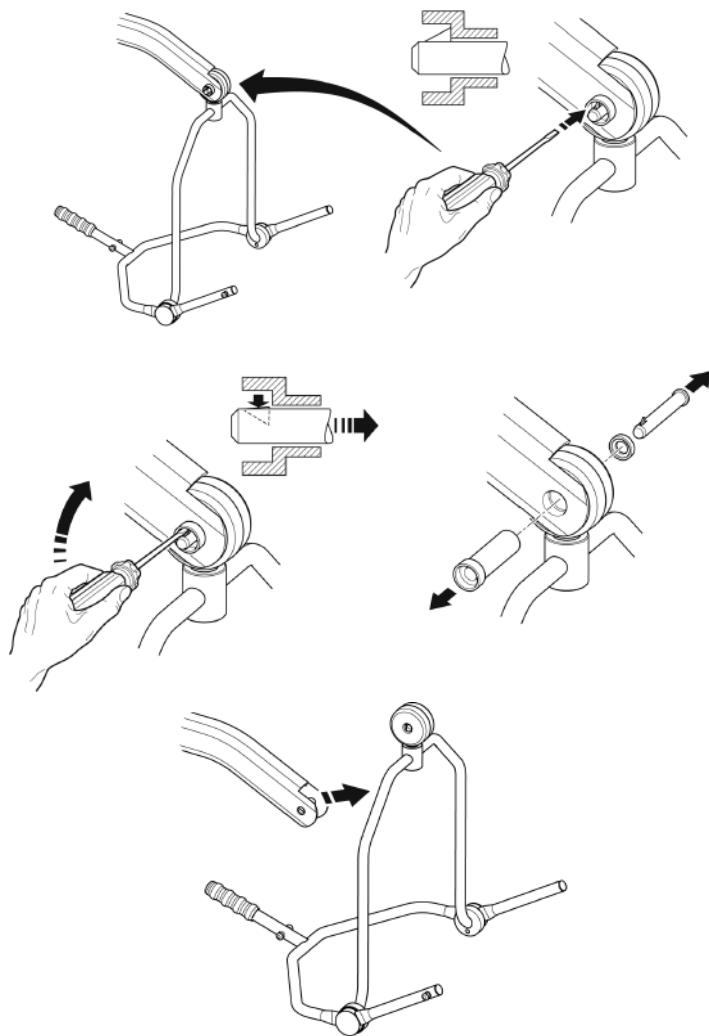


## DEMONTERING

**ADVARSEL:** Pass på at du støtter oppunder løftebøylen før du fjerner låsepinnen.

For å ta ut låsepinnen, trykker du inn fjæren (ved bruk av en flathodet elektrisk skrutrekker eller liknende verktøy) før du tar ut låsepinnen.

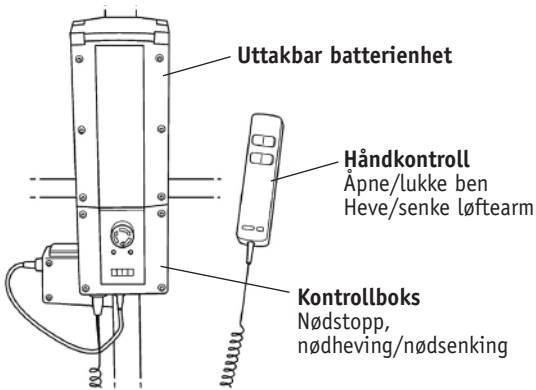
Støtt oppunder løftebøylen, trekk pinnehylstret i motsatt retning, og trekk det helt ut av løftearmen. Løftebøylen kan nå tas av løfteren.





## 7. INSTRUKSJONER FOR OPPLADING AV BATTERIET

Batteriene er plassert i batterienheten og lades ved bruk av en ekstern batterilader.



### INSTRUKSJONER FOR OPPLADING AV BATTERIET I OXFORD/HOYER PRESENCE

Når batterienheten trenger å lades opp, fjernes den fra løfteren og plasseres i den eksterne laderen.

Sunrise Medical Ltd anbefaler at du kjøper et ekstra batteri, slik at du alltid har et ferdigladet batteri for hånden.

1. Fjern batteriet fra løfteren. Enheten sikres med en enkel smekklås øverst på batterienheten. Løft opp smekklåsen og batteriet frigjøres automatisk.
2. Plasser batteriet i laderen. Du plasserer og fester batteriet til laderen på samme måte som til løfteren.
3. Sett laderens plugg inn i en stikkontakt.
4. Oppladningen er automatisk og vil fullade batteriet i løpet av 8-12 timer. Merk: Selv om laderen blir stående i stikkontakten over lengre tid, vil den allikevel ikke overlade batteriet.
5. Når du skal bruke løfteren igjen, løsner du smekklåsen i laderen og tar ut batteriet. Sett deretter batteriet på plass i løfteren og sørg for at smekklåsen som holder enheten på plass låses forsvarlig. "Klikk" den på plass. Det er enkelt og greit å lade opp en Oxford/Hoyer elektrisk personløfter, men det er viktig å følge alle instruksjonene nøye. Vær spesielt oppmerksom på instruksjonene oppgitt nedenfor, slik at du unngår problemer med utladning av batteriene.

**⚠ ADVARSEL**

HOLD batteriene fulladet. Lad batteriene hver gang de ikke er i bruk. Alternativt kan du sette batteriene til oppladning hver kveld. Laderen vil ikke overlade batteriene.

**⚠ ADVARSEL**

La ALDRI batteriene lades helt ut. Så snart du hører varselarmen for lav batteristrøm, må du kun fullføre løfteoperasjonen du holder på med og sette batteriene til opplading.

**⚠ ADVARSEL**

La ALDRI batteriene bli stående ubrukte over en lengre tid uten å lade dem opp jevnlig.

**⚠ ADVARSEL**

Pass ALLTID på at du slår av laderen før du setter i eller fjerner batteriene fra laderen.

**⚠ ADVARSEL**

La ALDRI batteriene sitte i laderen dersom den ikke er tilkoblet strøm.

**⚠ ADVARSEL**

Lad ALDRI opp en elektrisk heis på et bad eller et rom med dusj.

## 8. VEDLIKEHOLDSPLAN OG DAGLIG KONTROLLISTE

Alle Oxford/Hoyer-produkter er konstruert for minimalt vedlikehold, men enkelte sikkerhetskontroller og prosedyrer er derimot påkrevd. En plan over DAGLIGE oppgaver er spesifisert nedenfor. Daglige kontroller samt halvårlig service, inspeksjon og testing vil gi optimal sikkerhet og bruk av løfteren. En liste over reservedeler er tilgjengelig ved forespørsel.

BELASTNINGSTESTEN og sertifisering skal kun utføres av kvalifisert personell eller ved et autorisert serviceverksted.

DAGLIG KONTROLLISTE: Sunrise Medical Ltd anbefaler på det sterkeste at følgende kontroller utføres daglig samt hver gang løfteren skal brukes.

- KONTROLLER at løfteren beveger seg fritt og at hjulene glir lett.
- KONTROLLER at opphenget roterer og svinger fritt.
- KONTROLLER at opphenget er godt festet til løftearmen.
- KONTROLLER krokene/klipsene på løftebøylen for eventuell slitasje.
- KONTROLLER at bena kan åpnes og lukkes lett.
- TEST håndkontrollen for å se at løftearmen hever og senker seg tilfredsstillende.
- På elektriske løftere, KONTROLLER at nødstoppfunksjonen virker.
- KONTROLLER seil for tegn på slitasje eller annen skade. Bruk ALDRI et seil som er skadet eller slitt.
- KONTROLLER at løfteren ikke gir signal om lav batteristrøm. Hvis alarmen går må løfteren IKKE brukes, men umiddelbart settes til oppladning.

### VEDLIKEHOLD, KONTROLL OG TESTER

Sunrise Medical anbefaler en grundig og regelmessig inspeksjon av Oxford/Hoyer Presence og dens tilbehør, seil, vekt, osv. Hvor ofte testene skal utføres varierer fra land til land. Du må derfor kontakte din lokale forhandler eller hjelpemiddelsentral for å finne ut hvor ofte testene skal utføres. Kontrollen og testen skal gjennomføres i henhold til de anbefalte prosedyrene nedenfor. Sunrise Medical Ltd anbefaler at vedlikehold, inspeksjon og testing kun utføres av autorisert verksted/forhandler.

**MERK**– Disse anbefalingene er i samsvar med kravene i direktiv 1998 No2307 Health and Safety: The Lifting Operations and Lifting Equipment Regulations 1998. Dette er et direktiv i Storbritannia. For land utenfor Storbritannia, vennligst kontroller lokale forskrifter.

**\*DISSE TESTENE SKAL OMFATTE:**

	Innledende tester	Tester før bruk	Serviceintervaller
1. <b>LØFTEBØYLE:</b> Kontroller at løftebøylen roterer og svinger fritt. Undersøk om dreietappen er slitt. Sjekk også at løftebøylen er godt festet til løftearmen.	✓	✓	
2. <b>LØFTEARM:</b> Kontroller festet som kobler løftearmen til løftesøylen. Kontroller at det er minimal sidebevegelse av løftearmen, og at den roterer fritt på kulelageret.	✓	✓	
3. <b>LØFTESØYLE:</b> Kontroller at låsemekanismen på løftesøylen virker som den skal. Sjekk at søylen er forsvarlig festet i sokkelen. Kontroller den nedre actuatoren.	✓	✓	
4. <b>ACTUATOR:</b> Actuatorene trenger ikke annet vedlikehold enn at du kontrollerer at den virker som den skal og at det ikke kommer unormale lyder fra den.			✓
5. <b>BATTERIENHET:</b> Kontroller funksjonen til nødstopknappen samt nødsenkning/nødheving.	✓	✓	
6. <b>BATTERIER:</b> Batteriene er plassert i batterienheten og trenger ikke annet vedlikehold enn regelmessig opplading, slik beskrevet i instruksjonene for oppladning av batteriene. Kontroller at batterikontaktene er rene.			✓
7. <b>BENJUSTERING:</b> Kontroller at bena åpnes og lukkes som de skal (innover/utover).	✓	✓	
8. <b>HJUL:</b> Kontroller at alle hjulene er godt festet til bena. Kontroller at både trinser og hjul kan rotere fritt.	✓	✓	
9. <b>RENGJØRING:</b> For rengjøring, bruk vanlig såpe og vann og/eller desinfiserende middel på de harde overflatene. Unngå sterke kjemiske rensedmidler eller slipemidler, da disse kan skade lakken på løfteren. Unngå å søle vann på de elektriske komponentene.			✓
10. <b>BELASTNINGSTEST:</b> Belastningstesten skal utføres i henhold til produsentens testprosedyrer. Det anbefales på det sterkeste at denne testen utføres av et autorisert serviceverksted.			✓
11. <b>RAMME OG HJUL:</b> Pass på at rammen står jevn og støtt (med alle fire hjulene på gulvet).	✓	✓	
12. <b>SEIL:</b> Kontroller at seilet ikke er slitt eller frynset.		✓	
13. <b>SMØRING:</b> Smør dreietappleddene, inkludert løftesøyle og løftearm, pedal og løfteopphengsledd (om nødvendig).			✓
14. <b>HÅNDKONTROLL:</b> Pass på at håndkontrollen er fullt koblet til styreenheten.	✓	✓	
15. <b>HURTIGUTLØSENDE LÅSEPINNE:</b> Kontroller at låsepinnen sitter som den skal ved å trykke på den taggedede enden før du utfører et løft.	✓	✓	

## 9. TEKNISKE SPESIFIKASJONER

Maksimal løftevekt.....	195 kg
Maksimal total lengde .....	1460 mm
Minimal total lengde .....	1400 mm
Maksimal total høyde .....	2065 mm
Minimal total høyde.....	1460mm
Oppheng maks. høyde .....	1910 mm
Oppheng min. høyde.....	430 mm
Høyde ved maksimalt omfang .....	1310 mm
Omfang ved maksimal høyde .....	650 mm
Omfang ved minimal høyde.....	400 mm
Maksimalt omfang* .....	930 mm
Snudiameter.....	1560 mm
Ben åpne – Utvendig bredde .....	1150 mm
Ben åpne – Innvendig bredde.....	1020 mm
Ben lukket – Utvendig bredde.....	670 mm
Ben lukket – Innvendig bredde .....	550 mm
Total høyde på ben .....	120 mm
Gulvklaring .....	35 mm
Forhjul par .....	100 mm
Bakhjul med brems .....	100 mm

\* Omfang = Senter av oppheng til front av løftesøyle

### **Firepunkts løftebøyle vugge (målt til toppen av plasseringspinnene)**

Vugge maks. høyde .....	1550 mm
Vugge min. høyde (anvendelig) .....	390 mm

### **Vekt**

Løftesøyle, ramme og løftearm .....	37 kg
(inkludert sekspunkts løftebøyle)	
Batterienhet .....	3 kg
Totalt.....	40 kg
Ramme (uten batteri).....	20 kg
Løftesøyle og løftearm (uten batteri) .....	17 kg
Firepunkts løftebøyle vugge .....	6 kg

Alle mål er innen +5 til -5 graders toleranse.

**ELEKTRISKE SPESIFIKASJONER**

BATTERIER .....	12-volts oppladbare forseglede blysyrebatterier
BATTERIKAPASITET .....	3,2 Ampere pr. time
NOMINELL INNGANGSSPENNING FOR LADER .....	230V vekselstrøm 50/60 Hz
NOMINELL UTGANGSSPENNING FOR LADER.....	27,4/29,0 V likestrøm ved 0,8A

**Elektrisk støtbeskyttelse**

LADER.....	KLASSE II
LØFTER.....	INTERN STRØMKILDE

**Grad av støtbeskyttelse**

LADER.....	TYPE B
LØFTER.....	TYPE B
BRUKSOMRÅDE: .....	>+5° <+40°

Bruk utenfor disse områdene kan påvirke personløfterens funksjonalitet og sikkerhet.

## 10. TESTING

Sunrise Medical Ltd har et etablert nettverk av autoriserte leverandører og forhandlere, som vil være behjelpelige med alle forespørsler du eventuelt har angående kjøp, garanti, reparasjoner og vedlikehold.

Våre produkter leveres med en toårs garanti fra produksjonsdato, eller en toårs garanti fra kjøpedato dersom produktet ble bestilt av en autorisert forhandler. Denne garantien dekker personløfterens hovedstruktur, actuator, kontrollboks, håndkontroll, og batteri.

Vi anbefaler at alle våre produkter bestilles gjennom din forhandler, slik at de støttes av forhandleren for fremtidig service. Forhandleren eller leverandøren bruker et garantiprogram. Det er derfor viktig at du skriver ned navnet, adressen og telefonnummeret til forhandleren din, slik at du lett kan ta kontakt hvis det skulle oppstå et problem.

Hvis du er usikker på hvor produktet ble kjøpt, kan Sunrise Medical hjelpe deg å finne leverandøren dersom du oppgir serienummeret på personløfteren.

HUSK - Ta kontakt med leverandøren din for spørsmål angående kjøp, garanti, reparasjoner, service og vedlikehold.

Dette produktet er levert av:

### **Sunrise Medical AS**

Rehabsenteret 1450 Nesoddtangen

Tlf: +47 66 96 38 00

Fax: +47 66 96 38 80

E-post: [post@sunrisemedical.no](mailto:post@sunrisemedical.no)

[www.sunrisemedical.no](http://www.sunrisemedical.no)



---

**Sunrise Medical Ltd.**

Sunrise Business Park  
High Street  
Wollaston, West Midlands DY8 4PS  
ENGLAND  
44-138-444-6688

**Sunrise Medical AS**

Rehabsenteret  
1450 Nesoddtangen  
NORWAY  
Tlf: +47 66 96 38 00  
Fax: +47 66 96 38 80  
[post@sunrisemedical.no](mailto:post@sunrisemedical.no)